

Reporte de Resultados

2o Semestre 2021

Indicadores Municipales



El Programa SINDES es operado y coordinado por:

ICMA-ML
México/Latinoamérica
www.icmaml.org

ÍNDICE

1. Mensaje	3
2. Programa SINDES	4
3. De un vistazo: resultados de indicadores seleccionados	5
4. Perfil indicadores SINDES	7
5. Municipios participantes SINDES – 2o Semestre 2021	8
6. Municipios inscritos sin datos (observadores)	9
7. Municipios que han participado en SINDES desde 2001	10
8. Comentarios sobre tablas de Resultados	11
9. Resultados SINDES – 2o Semestre 2021	13
10. Referencias adicionales sobre medición del desempeño comparado	96
11. Coordinadores SINDES por municipio	97
12. Contacto	98

1. MENSAJE

Para recuperarnos de la pandemia COVID-19 aprovechemos los indicadores y la información que nos brindan

Estimados Alcaldes, integrantes de Ayuntamientos, colaboradores municipales, académicos, interesados en el tema municipal y público en general;

Han sido muchos meses de sacrificio personal de los servidores municipales y de esfuerzos institucionales de los gobiernos municipales para poder seguir brindando los servicios públicos en medio de la peor emergencia sanitaria en el último siglo. Ha habido un impacto de enormes proporciones en los municipios, pues se perdieron ciertos avances logrados y se han generados nuevos retos. El estrés en las finanzas públicas ha aumentado en muchos gobiernos municipales y la operación se ha visto afectada.

Por si fuese poco, en 2021 hubo cientos o miles de cambios de gobierno municipal lo cual alteró la dinámica y continuidad de programas y proyectos.

En este escenario muy retador para los municipios mexicanos, y para recuperarnos como país de los efectos de la pandemia COVID-19, es urgente y necesario que los gobiernos municipales aprovechen de la mejor manera posible el talento y creatividad de su personal, así como utilizar eficaz y eficientemente los limitados recursos materiales y económicos mediante una operación gubernamental con altos estándares.

Para lograr esto último la evaluación del desempeño es fundamental. Aquellos gobiernos poseedores de un Sistema de Evaluación del Desempeño (SED) sólido podrán tomar decisiones basadas en datos duros y no en especulaciones o creencias, cuyos efectos nocivos son de sobra conocidos. Tales decisiones les permitirá relocalizar con mayor sustento programas y recursos a los temas y poblaciones de mayor necesidad. Un efecto paralelo es el buen mensaje que se manda al personal municipal por decidir en base a evidencias, aumentando su moral para seguir esforzándose al máximo.

Para apoyar decisiones acertadas en los gobiernos municipales es que existe el programa de Medición Comparada SINDES. Los resultados de indicadores contenidos en este reporte enriquecerán los debates internos en los gobiernos municipales participantes sobre cual es la mejor decisión en determinados temas acorde a la nueva realidad post pandemia. Aunque en menor medida, estos mismos resultados pueden ser también de utilidad para gobiernos municipales no participantes y otros actores vinculados al tema municipal como los diputados locales.

Finalmente y como cada semestre, debemos resaltar y agradecer a las/los Coordinadores SINDES en los gobiernos municipales y Enlaces en áreas participantes. Su esfuerzo hace posible este reporte. Nuestro reconocimiento es permanente, así como para los líderes de los gobiernos municipales por su voluntad de seguir midiendo y comparando su gestión de manera abierta y transparente.

Gracias por hacer posible que la medición comparada de SINDES siga operando y haya cumplido su 20 aniversario en 2021.

Atentamente
Programa SINDES – Medición Comparada

2. PROGRAMA SINDES

El Programa SINDES comenzó operaciones en 2001 con el objetivo de apoyar a los gobiernos municipales participantes a desarrollar y/o enriquecer su propia herramienta de medición / evaluación, al tiempo de generar datos y resultados comparados útiles para la toma de decisiones públicas, incluyendo para los sectores privado, público, académico y social.

SINDES está siempre en constante evolución y perfeccionamiento. Los responsables de operarlo exploran y adoptan innovaciones que contribuyan a su fortalecimiento, a mantener la confianza en los resultados que publica y a que sea de utilidad a los gobiernos municipales. Por lo anterior, a lo largo de los años ha sido objeto de actualizaciones. Por ejemplo, en 2016 se ajustaron / incorporaron 20 indicadores para igualarlos o asemejarlos a algunos operados por el [World Council on City Data \(WCCD\)](#).

Un ejercicio similar se realizó en 2018 para identificar de entre los 232 indicadores de los [Objetivos de Desarrollo Sostenible \(ODS\) – 2030 de Naciones Unidas](#), aquellos que fuesen iguales a similares a los operados por SINDES. El resultado arrojó dos iguales y dos similares, en total cuatro. Ello generó que, a finales de ese mismo año, se incorporasen 13 indicadores nuevos de los cuales 12 tienen como fuente los ODS-2030, y se eliminasen 10 por baja conveniencia. Con lo anterior, el SINDES pasó de 108 a 111 indicadores, siendo de ellos diecisiete igual o similar a los indicadores ODS.

Bajo este mismo patrón de evolución constante, a partir de 2020 la medición comparada pasó de 111 a 70 indicadores, manteniéndose los indicadores vinculados con el ODS-2030 y WCCD. La razón principal fue bajar la carga de trabajo de coordinadores SINDES, enlaces de áreas y, sobre todo, de los responsables de los indicadores, de modo que el esfuerzo de ellos se concentre en indicadores de mayor relevancia. En ese mismo año el Programa SINDES se reestructura y se divide en tres subprogramas: a) Medición Comparada SINDES (este reporte es parte de ello); b) Diagnóstico SINDES y; c) Reconocimiento SINDES.

La Medición Comparada SINDES (MC SINDES) mide aspectos básicos de la gestión y operación de los gobiernos municipales. No mide resultados o efectos de las políticas públicas implementadas por este orden de gobierno. Posee su manual con sus reglas de operación, el perfil de los indicadores y sus fichas técnicas.

SINDES alienta a los servidores públicos, académicos e investigadores a un análisis exhaustivo de la información expuesta en sus reportes, como por ejemplo interpretar tendencias y comparar resultados según perfil de los municipios. También a ubicar aquellos resultados en los contextos político y social local, con el ánimo de generar información valiosa adicional que enriquezca la toma de decisiones. Igualmente se invita a ciudadanos y organismos civiles a realizar ejercicios comparativos de su gobierno municipal con estos resultados para entablar diálogos con sus autoridades municipales y exigirles mejorar desempeños.

Finalmente, el SINDES (y por consiguiente este reporte) no sería posible sin el compromiso decidido de los gobiernos municipales participantes, de la voluntad de sus autoridades, de los Coordinadores SINDES y de los Enlaces en cada secretaría / dirección municipal involucrada, quienes dedican muchas horas para recopilar, revisar y analizar los datos solicitados. A todos ellos nuestro agradecimiento por su compromiso y dedicación.

Para más información y reportes históricos de la MC SINDES visite www.icmaml.org/medicion.

3. DE UN VISTAZO: RESULTADOS DE INDICADORES SELECCIONADOS

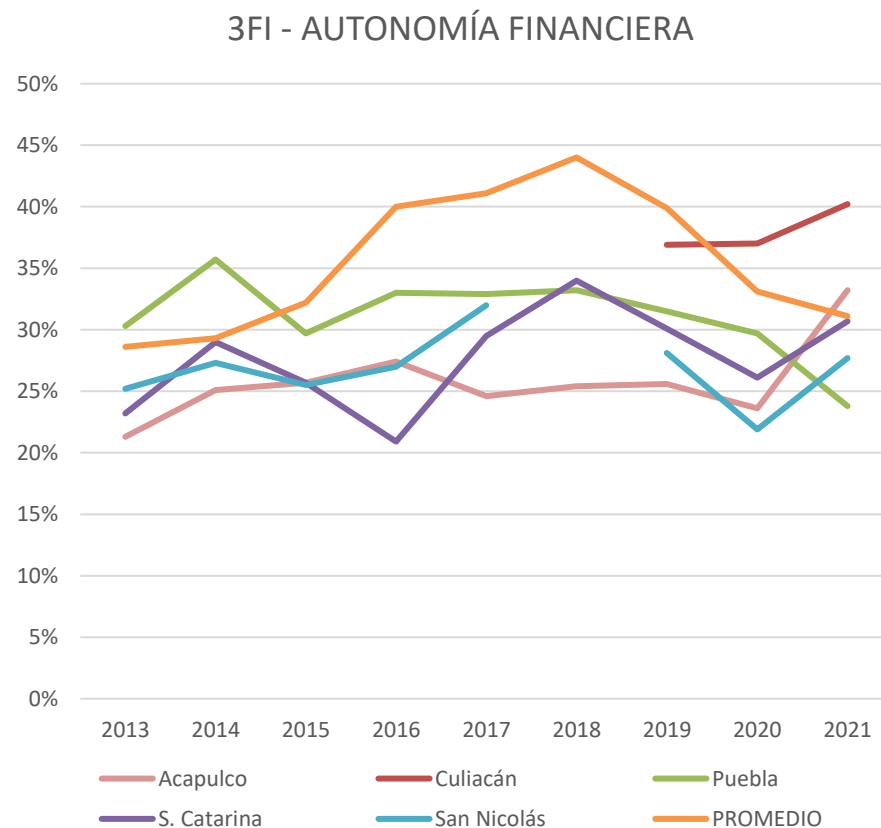
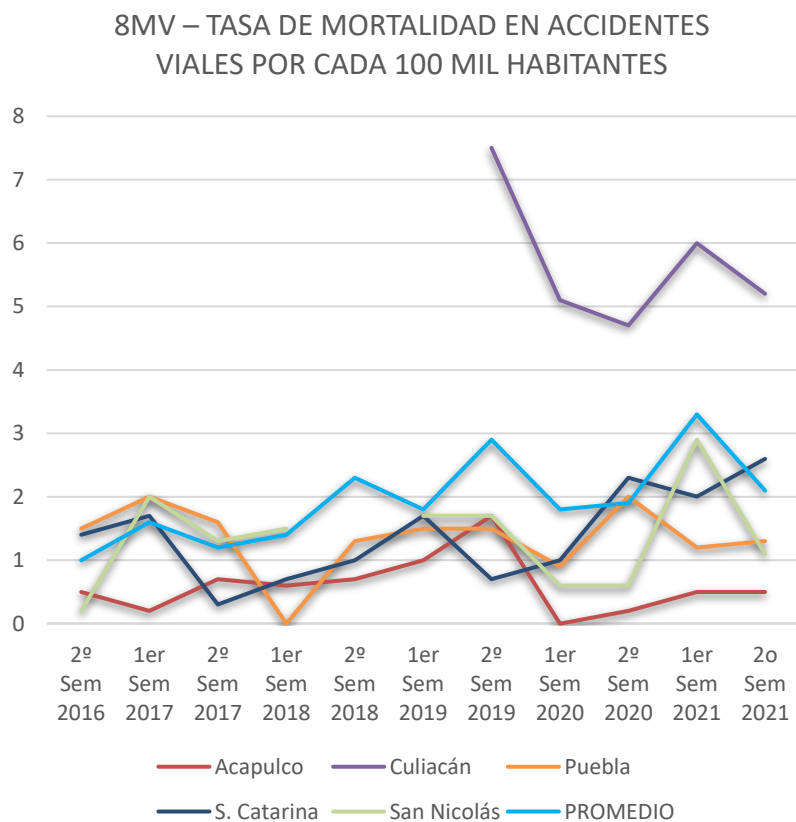
RESULTADOS SEMESTRE/AÑO QUE SE REPORTA RESPECTO EL ANTERIOR

Municipio	2AL – Costo en la operación del alumbrado público por luminaria		1AM- Residuos sólidos generados por habitante (Kg) ⁼		8MV – Tasa de mortalidad en accidentes viales por cada 100 mil habitantes* ⁼		3FI – Autonomía financiera		17SC - Tasa de homicidios dolosos por cada 100 mil habitantes* ⁼		12RH - Porcentaje de mujeres en cargos directivos en el gobierno municipal*	
	Semestral		Anual		Semestral		Anual		Semestral		Anual	
	1er Sem 2021	2o Sem 2021	2020	2021	1er Sem 2021	2o Sem 2021	2020	2021	1er Sem 2021	2o Sem 2021	2020	2021
Acapulco (Gro)	\$905	\$1,417	287	310	0.5	0.5	23.6%	33.2%	30.2	25.5	32%	32%
Culiacán (Sin).	\$854	\$817	256	333	6.0	5.2	37.0%	40.2%	15.4	13.5	29%	34%
Puebla (Pue)	\$1,349	\$1,151	293	294	1.2	1.3	29.7%	23.8%	3.2	5.1	43%	50%
Santa Catarina (NL)	\$972	\$983	348	349	2.0	2.6	26.1%	30.7%	3.6	5.9	28%	17%
San Nicolás (NL)	\$546	\$641	307	279	2.9	1.1	21.9%	27.7%	4.6	5.0	33%	37%
PROMEDIO	\$801	\$1,002	289	313	3.3	2.1	33.1%	31.1%	9.7	11.0	34%	34%

Notas:

1. Simbología: ND: No Disponible. *Indicador vinculado a los ODS (Objetivos de Desarrollo Sostenible). ⁼ indicador vinculado al ISO 37120 auspiciado por World Council on City Data.

TENDENCIA POR MUNICIPIO PARTICIPANTE CON CORTE AL SEMESTRE/AÑO QUE SE REPORTA EN DOS INDICADORES SELECCIONADOS



Notas:

1. En promedios de semestres/años anteriores se incluye el resultado de los municipios participantes en ellos.
2. Para el resultado más reciente solamente se incluyen los de municipios actualmente participantes. Para visualizar resultados de municipios participantes en semestres anteriores consulte la tabla de resultados para cada indicador.

4. PERFIL INDICADORES SINDES

TEMA	CLAVE	NÚMERO DE INDICADORES*	FRECUENCIA SEMESTRAL	FRECUENCIA ANUAL
Administración y Operación	AO	3	2	1
Agua y Drenaje	AD	2	1	1
Alumbrado	AL	2	2	0
Residuos Sólidos	RS	3	3	0
Ambientales	AM	6	2	4
Movilidad y Vialidades	MV	11	7	4
Finanzas	FI	10	2	8
Seguridad Ciudadana	SC	16	13	3
Urbanidad y Planeación	UP	7	2	5
Recursos Humanos	RH	6	2	4
Flota Vehicular	FV	4	2	2
TOTAL		70	38	32

INDICADORES SINDES RELACIONADOS CON WCCD Y ODS-2030

INICIATIVA	TOTAL DE INDICADORES	CARACTERÍSTICA Y CLAVE DE INDICADOR	
		Similar	Igual
World Council on City Data	20	4AO, 1RS, 1AM, 3AM, 5FI, 11FI, 18FI, 1SC, 4UP	5AD, 2AM, 4AM, 1MV, 8MV, 16MV, 17MV, 3FI, 17SC, 19SC, 20SC
ODS-2030 de Naciones Unidas	17	6AM, 8MV, 4UP, 22SC, 23SC, 7UP, 8UP, 9UP	5AD, 5AM, 7AM, 3FI, 22FI, 17SC, 21SC, 11RH, 12RH

5. MUNICIPIOS PARTICIPANTES SINDES - 2o SEMESTRE 2021

CULIACÁN

Habitantes: 969,979
Superficie territorial: 65 km²
Ingresos totales 2021: 4,024 millones

SANTA CATARINA

Habitantes: 306,322
Superficie territorial: 985 km²
Ingresos totales 2021: 1,342 millones

SAN NICOLÁS DE LOS GARZA

Habitantes: 476,051
Superficie territorial: 87 km²
Ingresos totales 2021: 2,323 millones

PUEBLA

Habitantes: 1,709,665
Superficie territorial: 549 km²
Ingresos totales 2021: 4,951 millones

ACAPULCO

Habitantes: 867,546
Superficie territorial: 1,922 km²
Ingresos totales 2021: 3,527 millones



Notas:

- a) Población: CONAPO, proyectada para 2021
- b) \$100 millones de pesos = US \$5 millones aprox.

6. MUNICIPIOS INSCRITOS SIN DATOS (OBSERVADORES)

DOLORES HIDALGO

Habitantes: 163,038
Superficie territorial: 1,656 km²
Ingresos totales 2020: 538 millones

CORREGIDORA

Habitantes: 208,076
Superficie territorial: 246 km²
Ingresos totales 2020: 1,550 millones

PACHUCA

Habitantes: 277,375
Superficie territorial: 164 km²
Ingresos totales 2020: 918 millones



Un Municipio “observador” está inscrito en el programa pero no remite datos, teniendo acceso al Manual SINDES, al Formulario y a toda la información generada con los otros municipios participantes. De esta forma puede ir preparando su estructura humana y capacidades técnicas para en el momento adecuado reportar datos.

Población: CONAPO, proyectada para 2020

7. MUNICIPIOS QUE HAN PARTICIPADO EN SINDES DESDE 2001

61 MUNICIPIOS*

1. [Acapulco, Gro.](#)
2. [Aguascalientes, Ags.](#)
3. [Atizapán de Zaragoza, Edo. Méx.](#)
4. [Badiraguato, Sin.](#)
5. [Benito Juárez, Q Roo.](#)
6. [Boca del Río, Ver](#)
7. [Carmen, Camp.](#)
8. [Celaya, Gto.](#)
9. [Chihuahua, Chih.](#)
10. [Coatepec Harinas, Edo.Méx.](#)
11. [Corregidora, Qro.](#)
12. [Dolores Hidalgo, Gto.](#)
13. [Culiacán, Sin.](#)
14. [El Marques , Qro.](#)
15. [Ensenada, BC.](#)
16. [Guadalajara, Jal.](#)
17. [Guadalupe, N.L.](#)
18. [Guadalupe, Zac.](#)
19. [Guasave, Sin.](#)
20. [Guaymas, Son.](#)
21. [Hermosillo, Son.](#)
22. [Huamantla, Tlax](#)
23. [Iguala, Gro.](#)
24. [Irapuato, Gto.](#)
25. [Juárez, NL](#)
26. [Juventino Rosas, Gto.](#)
27. [León, Gto.](#)
28. [Manzanillo, Col.](#)
29. [Mazatlán, Sin.](#)
30. [Mérida, Yuc.](#)
31. [Metepec, Edo. Mex](#)
32. [Mexicali, BC.](#)
33. [Mocorito, Sin.](#)
34. [Monclova, Coah.](#)
35. [Monterrey, NL.](#)
36. [Navolato, Sin.](#)
37. [Naucalpan, Edo. Mex.](#)
38. [Nogales, Son.](#)
39. [Nopaltepec, Edo. Mex.](#)
40. [Oaxaca, Oax.](#)
41. [Pachucha, Hgo.](#)
42. [Playas de Rosarito, BC.](#)
43. [Puebla, Pue.](#)
44. [Querétaro, Qro.](#)
45. [Ramos Arizpe, Coah.](#)
46. [Salvador Alvarado, Sin.](#)
47. [San Andrés Cholula, Pue.](#)
48. [San Juan Bautista Tuxtepec, Oax](#)
49. [San Nicolás de los Garza, N.L.](#)
50. [San Pedro Garza Garcia, NL.](#)
51. [Santa Catarina, N.L.](#)
52. [Tecpan de Galeana, Gro](#)
53. [Tijuana, BC.](#)
54. [Tlalnepantla, Edo. Méx.](#)
55. [Torreón, Coah.](#)
56. [Tulancingo, Hgo](#)
57. [Uruapan, Mich.](#)
58. [Veracruz, Ver.](#)
59. [Zapopan, Jal.](#)
60. [Zapotlan El Grande, Jal](#)
61. [Zihuatanejo de Azueta, Gro](#)

*Algunos participaron como observadores.

8. COMENTARIOS SOBRE TABLAS DE RESULTADOS

Significado de acrónimos;

- ND = No Disponible (uno o más datos de ese indicador no pudo ser obtenido o procesado por el municipio)
- NA = No Aplica (uno o más datos de ese indicador no es responsabilidad del municipio).
- SA = Sin Actividad (para el dato o datos en cuestión - variable componente- no hubo actividad que generara información. En todas las variables del indicador se reportó cero -0-).
- PROM. = Promedio (Media)*

Otras notas;

- Algunos servicios no son competencia de los gobiernos municipales, por lo que estos deben solicitar los datos respectivos a las entidades públicas o privadas correspondientes. Es muy común que tales entidades no remitan los datos en tiempo y/o forma, por lo que se procesan como ND y por lo tanto conllevan a que el resultado del indicador donde esa o esas variables intervienen sea un ND. Ocurre con frecuencia en indicadores relacionados con servicios como agua, drenaje, recolección y disposición de residuos sólidos. En otras palabras, el que un resultado de un indicador sea ND puede deberse a circunstancias ajenas a los gobiernos municipales participantes.
- El rango histórico es definido con resultados promedios obtenidos desde el año en que fue creado el indicador y casi la mitad data desde 2001. Por lo que algunos rangos promedios no contienen resultados promedio que aparecen en la tabla del indicador respectivo.

Nota: Promedio (o Media) es la cantidad o valor medio que resulta de dividir la suma de todos los valores entre el número de estos.

NOMBRES DE MUNICIPIOS ABREVIADOS

Algunos nombres de los municipios se encuentran abreviados en las tablas donde se enlistan los resultados.

En la presente tabla se enlistan y describen las abreviaturas.

MUNICIPIO	EDO.	NOMBRE EN TABLAS
Aguascalientes	Ags.	Ags
Atizapán de Zaragoza	Edo. Méx.	Atizapán
Dolores Hidalgo	Gto.	D. Hidalgo
Salvador Alvarado	Sin.	S. Alvarado
Santa Catarina	N.L.	S. Catarina
San Andrés Cholula	Pue.	S. A. Cholula
San Nicolás de los Garza	N.L.	San Nicolás
San Pedro Garza García	N.L.	San Pedro
Tecpan de Galeana	Gro.	Tecpan
Uruapan	Mich.	Uruapan

9. RESULTADOS SINDES - 2o SEMESTRE 2021

NOTAS SOBRE LOS RESULTADOS

- a. Para resultados históricos remítase a reportes SINDES anteriores disponibles en www.icmaml.org sección SINDES / Medición Comparada
- b. Los municipios participantes activos en la edición SINDES **2o Semestre 2021** están marcados en **color verde**.
- c. Para obtener el PROMEDIO es necesario la existencia de al menos cinco resultados en el semestre/año correspondiente. Si este no fue el caso, el promedio se dejó en blanco.
- d. Resultados de indicadores de frecuencia anual se presentan únicamente en reportes correspondientes al 2o Semestre de cada año. Dado lo anterior, si uno o varios municipios se inscriben a mitad de año entonces sus nombres y resultados no aparecen en tablas de indicadores anuales. Aparecerán hasta cuando se procese el 2o Semestre.
- e. Los resultados de este reporte pudieran no coincidir con los resultados de reportes de semestres / años anteriores, debido a la actualización de datos previos, inclusión de datos adicionales o a la variación en el número y tipo de municipios participantes.
- f. Existen factores que pueden crear variaciones en los resultados y en las comparaciones entre municipios, como tamaño poblacional, superficie territorial, marco legal local, condiciones económicas, entre otros.
- g. Los resultados de los indicadores han sido redondeados para facilitar su lectura, comparación y retención.
- h. Para cada indicador se ha incluido el Rango Histórico, el cual se obtiene del promedio mínimo y promedio máximo observado en todos los años de existencia del respectivo indicador.
- i. Se ha identificado con una nota a los 20 indicadores SINDES relacionados con indicadores que opera el [World Council on City Data \(WCCD\)](#), así como a los 17 indicadores relacionados con los [Objetivos de Desarrollo Sostenible \(ODS\) - 2030 de Naciones Unidas](#).
- j. Con estos resultados los municipios, académicos e investigadores podrán calcular las medianas, medias y otras medidas estadísticas (como tendencias) para profundizar en el significado de la información aquí expuesta.
- k. **AJUSTES A INDICADORES REALIZADOS EN JUNIO 2021:**
 - a. Indicador 15MV fue eliminado.
 - b. Indicador 11UP fue agregado.
 - c. Se ajustaron las fichas técnicas de los indicadores 2AL, 3AL, 2RS y 2MV para fusionar variables “urbanas” y “rurales” en una sola.
 - d. En las fichas técnicas de los indicadores vinculados a los ODS-2030 se añadió en GLOSARIO la frase “Visualizar indicador en Agenda 2030-México aquí”. El vínculo lleva a la ficha técnica del indicador respectivo diseñada por el grupo de trabajo de la Agenda 2030-México.

ADMINISTRACIÓN / OPERACIÓN

1AO - RELACIÓN DEL GASTO ADMINISTRATIVO CONTRA LOS INGRESOS PROPIOS

5AO - GASTO EN CONCEPTOS CONTABLES 26000 (COMBUSTIBLES, LUBRICANTES Y ADITIVOS) Y 29000 (HERRAMIENTAS, REFACCIONES Y ACCESORIOS MENORES) RESPECTO AL CAPÍTULO 20000 (MATERIALES Y SUMINISTROS)

6AO - GASTO EN CONCEPTO CONTABLE 35000 (SERVICIOS DE INSTALACIÓN, REPARACIÓN, MATENIMIENTO Y CONSERVACIÓN) RESPECTO AL CAPÍTULO 30000 (SERVICIOS GENERALES)

ÁREA: ADMINISTRACIÓN / OPERACIÓN

1AO. RELACION DEL GASTO ADMINISTRATIVO CONTRA LOS INGRESOS PROPIOS

MUNICIPIO	2013	2014	2015	2016	2017	2018	2019	2020	2021
Acapulco	206.9%	267.5%	208.7%	292.6%	303.8%	232.0%	182.0%	238.6%	165.1%
Chihuahua	65.5%	128.3%	65.4%	64.1%					
Corregidora	146.1%	130.9%	22.9%	102.4%	96.8%	106.6%	110.2%	113.8%	
Culiacán							200.1%	214.9%	189.6%
Juárez	176.1%								
León	101.6%								
Mazatlán				163.8%	120.4%				
Monterrey	17.3%								
Navolato	506.2%	401.5%	352.9%						
Puebla	111.6%	103.6%	118.2%	109.4%	108.5%	117.0%	175.9%	219.4%	299.1%
Querétaro				21.2%	21.2%	14.6%	15.8%		
S. Catarina	180.4%	242.9%	196.5%	181.5%	257.8%	231.4%	222.6%	291.6%	242.9%
San Nicolás	63.5%	64.6%	56.9%	57.7%	173.0%		196.8%	239.6%	220.7%
Tecpan		1,535.3%*							
Torreón		152.1%	187.7%	105.0%					
Tulancingo	252.9%	248.9%							
PROM.	166.2%	193.4%	151.2%	122.0%	154.5%	140.3%	157.6%	219.6%	223.5%

INDICADOR DE FRECUENCIA ANUAL

Notas:

1. A partir del 2012 el concepto de Gasto Administrativo fue modificado para considerar lo definido por la armonización contable. Dado que muchos municipios mexicanos siguen en la etapa de migración contable, se sugiere tomar con reservas los resultados del 2012, debiéndose mostrar resultados más sólidos a partir de 2013.
2. El resultado de Tecpan para 2014 no fue considerado para obtener el promedio al sobrepasar por mucho el máximo histórico para un municipio. Dicho resultado es correcto.

RANGO HISTÓRICO (de Promedio)*

Mínimo	Máximo
77.9%	223.5%

* El rango histórico es definido con resultados promedios obtenidos desde el año en que fue creado el indicador.

ÁREA: ADMINISTRACIÓN / OPERACIÓN

5AO - GASTO EN CONCEPTOS CONTABLES 26000 Y 29000 RESPECTO AL CAPÍTULO 20000 (MATERIALES Y SUMINISTROS)

INDICADOR DE FRECUENCIA SEMESTRAL

MUNICIPIO	1º Semestre 2017	2º Semestre 2017	1er Semestre 2018	2º Semestre 2018	1er Semestre 2019	2º Semestre 2019	1er Semestre 2020	2º Semestre 2020	1er Semestre 2021	2º Semestre 2021
Acapulco	58.2%	38.9%	55.5%	54.5%	81.4%	49.1%	75.9%	34.2%	62.4%	38.6%
Chihuahua	77.2%									
Corregidora	56.1%	45.7%	70.8%	37.6%	54.9%	44.1%	72.6%	47.7%	60.4%	
Culiacán						51.4%	40.0%	42.4%	46.3%	46.2%
D. Hidalgo									69.5%	
Mazatlán	54.6%	50.0%	50.3%							
Puebla	64.6%	33.2%	63.1%	35.8%	70.7%	54.0%	71.1%	48.7%	63.6%	51.1%
Querétaro	53.9%	33.0%	43.4%	48.4%	55.9%	38.2%				
S. Catarina	64.4%	54.3%	67.3%	41.9%	57.3%	49.8%	38.2%	35.5%	30.0%	42.4%
San Nicolás	40.3%	29.0%	58.0%		32.6%	30.6%	29.2%	32.5%	39.1%	34.1%
PROM.	58.7%	40.6%	58.3%	43.6%	58.8%	45.3%	54.5%	40.2%	53.0%	42.5%

Notas:

1. El concepto contable 26000 se refiere a combustibles, lubricantes y aditivos).
2. El concepto contable 29000 se refiere a herramientas, refacciones y accesorios menores.
3. Indicador incorporado en 2013.

RANGO HISTÓRICO (de Promedio)*

Mínimo	Máximo
40.2%	63.2%

* El rango histórico es definido con resultados promedios obtenidos desde el año en que fue creado el indicador.

ÁREA: ADMINISTRACIÓN / OPERACIÓN

6AO - GASTO EN CONCEPTO CONTABLE 3500 RESPECTO AL CAPÍTULO 3000 (SERVICIOS GENERALES)

MUNICIPIO	1º Semestre 2017	2º Semestre 2017	1er Semestre 2018	2º Semestre 2018	1er Semestre 2019	2º Semestre 2019	1er Semestre 2020	2º Semestre 2020	1er Semestre 2021	2º Semestre 2021
Acapulco	37.8%	42.2%	18.7%	23.7%	42.2%	28.3%	31.0%	34.8%	51.7%	20.9%
Chihuahua	31.4%									
Corregidora	16.4%	31.6%	16.4%	20.4%	21.5%	17.6%	15.0%	25.7%	24.7%	
Culiacán						24.8%	22.0%	31.5%	23.7%	30.3%
D. Hidalgo									17.5%	
Mazatlán	4.0%	2.9%	4.6%							
Puebla	10.5%	32.0%	27.1%	26.3%	3.8%	19.6%	12.5%	13.6%	10.0%	11.9%
Querétaro	29.6%	27.6%	23.7%	28.8%	21.7%	34.7%				
S. Catarina	30.2%	27.1%	28.2%	25.5%	38.1%	31.9%	38.3%	37.2%	40.4%	35.6%
San Nicolás	37.1%	46.5%	46.7%		44.8%	44.8%	37.9%	50.5%	44.4%	42.8%
PROM.	24.6%	30.0%	23.6%	24.9%	28.7%	28.8%	26.1%	32.2%	30.3%	28.3%

INDICADOR DE FRECUENCIA SEMESTRAL

Notas:

1. El concepto contable 3500 se refiere, en lo general, a servicios de instalación, reparación, mantenimiento y conservación de bienes muebles y mantenimiento menor de inmuebles.
2. Indicador incorporado en 2013.

RANGO HISTÓRICO (de Promedio)*

Mínimo	Máximo
20.8%	32.2%

* El rango histórico es definido con resultados promedios obtenidos desde el año en que fue creado el indicador.

AGUA Y DRENAJE

5AD - PORCENTAJE DE AGUAS RESIDUALES QUE RECIBEN TRATAMIENTO

INDICADOR
ODS

6AD - COBERTURA DE LA RED DE DRENAJE ZONA URBANA

ÁREA: AGUA Y DRENAJE

INDICADOR ODS
(Igual)

SAD - PORCENTAJE DE AGUAS RESIDUALES QUE RECIBEN TRATAMIENTO

MUNICIPIO	2014	2015	2016	2017	2018	2019	1er Semestre 2020	2º Semestre 2020	1er Semestre 2021	2º Semestre 2021
Acapulco	78.0%	85.1%	67.3%	90.9%	89.2%	89.4%	91.4%	95.0%	55.2%	54.4%
Chihuahua	88.4%	88.4%	92.0%							
Corregidora	ND	ND	ND	ND	ND	ND	82.8%	83.4%	82.8%	
Culiacán						ND	100.0%	100.0%	100.0%	100.0%
D. Hidalgo									60.7%	
Mazatlán			100.0%	100.0%						
Navolato	4.6%	67.3%								
Puebla	65.8%	79.1%	75.6%	78.9%	83.8%	71.6%	99.9%	99.7%	99.8%	99.8%
Querétaro			ND	81.2%	84.5%	86.7%				
S. Catarina	ND	ND	ND	ND	ND	ND	ND	ND	ND	ND
San Nicolás	ND	ND	ND	ND		100.0%	100.0%	ND	ND	ND
Tecpan	100.0%									
Torreón	75.4%	82.5%	98.4%							
Tulancingo	1.1%									
PROM.	59.0%	80.5%	86.7%	---	---	--	94.8%	--	79.7%	--

INDICADOR DE FRECUENCIA SEMESTRAL

Notas:

- Este indicador es igual al indicador 20.3 del ISO 37120 auspiciado por [World Council on City Data](#).
- Este indicador es igual al indicador 6.3.1 de los [ODS-2030 de Naciones Unidas](#).
- Los municipios con ND es porque, por lo regular, el sistema de agua potable y drenaje está concesionado o no está bajo su responsabilidad.
- A partir del 1er semestre de 2020, la frecuencia del indicador pasó de anual a semestral.

RANGO HISTÓRICO
(de Promedio)*

Mínimo	Máximo
59.0%	94.8%

* El rango histórico es definido con resultados promedios obtenidos desde el año en que fue creado el indicador.

ÁREA: AGUA Y DRENAJE

6AD - COBERTURA DE LA RED DE DRENAJE - ZONA URBANA

MUNICIPIO	2012	2013	2014	2015	2016	2017	2018	2019	2020	2021
Acapulco		59.3%	53.7%	ND	55.5%	53.9%	54.8%	ND	62.1%	61.9%
Ags	83.5%									
Badiraguato	43.8%									
Chihuahua	NA	80.8%	ND	83.7%	86.1%					
Corregidora		ND	ND	ND	ND	ND	ND	ND	ND	
Culiacán								ND	75.3%	78.1%
Juárez		ND								
León	78.9%	78.8%								
Mazatlán					78.7%	96.5%				
Monterrey	NA	ND								
Navolato	ND	ND	64.9%	69.5%						
Puebla	NA	ND	ND	91.7%	ND	94.4%	ND	85.9%	92.8%	92.1%
S. Alvarado	65.2%									
Querétaro					ND	68.9%	68.3%	76.8%		
S. Catarina	NA	94.9%	95.8%	94.4%	94.2%	94.2%	94.1%	96.3%	72.6%	78.7%
San Nicolás	NA	ND	ND	ND	ND	ND		99.8%	ND	ND
Tecpan			ND							
Torreón			59.1%	58.8%	54.7%					
Tulancingo		ND	58.9%							
Uruapan	ND									
PROM.	--	78.4%	66.5%	79.6%	73.8%	81.6%	---	---	--	--

INDICADOR DE FRECUENCIA ANUAL

Notas:

- Los municipios con ND es porque, por lo regular, el sistema de agua potable y drenaje está concesionado o no está bajo su responsabilidad.
- Para los resultados de Acapulco, los datos provienen del Censo INEGI y no del departamento de Catastro, que es la fuente para el resto de municipios.
- El resultado para 2020 de Santa Catarina disminuyó debido a una revisión y actualización del inventario de predios existentes y predios conectados a red de drenaje. Se dejan los resultados de años anteriores como referencia histórica.

RANGO HISTÓRICO (de Promedio)*

Mínimo	Máximo
66.5%	97.0%

* El rango histórico es definido con resultados promedios obtenidos desde el año en que fue creado el indicador.

ALUMBRADO

2AL - EFICIENCIA EN LA OPERACIÓN DEL ALUMBRADO PÚBLICO POR LUMINARIA

3AL - EFICIENCIA EN EL MANTENIMIENTO DEL ALUMBRADO PÚBLICO POR LUMINARIA

ÁREA: ALUMBRADO

2AL – COSTO EN LA OPERACIÓN DEL ALUMBRADO PÚBLICO POR LUMINARIA

MUNICIPIO	2º Semestre 2016	1er Semestre 2017	2º Semestre 2017	1er Semestre 2018	2º Semestre 2018	1er Semestre 2019	2º Semestre 2019	1er Semestre 2020	2º Semestre 2020	1er Semestre 2021	2º Semestre 2021
Acapulco	\$851	ND	\$1,726	\$866	\$1,189	\$1,114	\$1,147	\$1,155	\$1,315	\$905	\$1,417
Chihuahua	\$843	\$934									
Corregidora	\$1,710	\$1,341	\$842	\$548	\$1,218	\$611	\$858	\$432	\$514	\$559	
Culiacán							ND	\$1,044	\$966	\$854	\$817
D. Hidalgo										\$424	
Mazatlán	\$1,099	\$924	\$974	ND							
Puebla	\$1,095	\$601	\$673	ND	\$1,478	\$1,488	\$1,397	\$1,925	\$1,279	\$1,349	\$1,151
Querétaro	\$1,241	\$1,048	\$1,048	\$830	\$2,553	\$873	\$1,183				
S. Catarina	\$1,198	\$1,119	\$2,456	\$1,226	\$1,052	\$1,298	\$1,237	\$1,169	\$852	\$972	\$983
San Nicolás	\$1,673	\$1,398	\$1,188	\$681		\$793	\$957	\$788	\$571	\$546	\$641
Torreón	\$649										
PROM.	\$1,151	\$1,052	\$1,272	\$830	\$1,498	\$1,030	\$1,130	\$1,086	\$916	\$801	\$1,002

INDICADOR DE FRECUENCIA SEMESTRAL

Notas:

- En los municipios de Corregidora, Querétaro y Puebla el servicio de alumbrado público está total o parcialmente concesionado a partir del 2º Semestre 2017, 2º Semestre 2016 y del 1er Semestre 2019, respectivamente.

RANGO HISTÓRICO (de Promedio)*

Mínimo	Máximo
\$801	\$1,498

* El rango histórico es definido con resultados promedios obtenidos desde el año en que fue creado el indicador.

ÁREA: ALUMBRADO

3AL – INVERSIÓN EN EL MANTENIMIENTO DEL ALUMBRADO PÚBLICO POR LUMINARIA

MUNICIPIO	2º Semestre 2016	1er Semestre 2017	2º Semestre 2017	1er Semestre 2018	2º Semestre 2018	1er Semestre 2019	2º Semestre 2019	1er Semestre 2020	2º Semestre 2020	1er Semestre 2021	2º Semestre 2021
Acapulco	\$178	ND	\$160	\$10	\$227	\$43	\$398	\$90	\$120	\$72	\$134
Chihuahua	\$63	\$191									
Corregidora	\$1,710	ND	\$1,564	\$1,341	\$46	\$1,312	\$1,228	\$2,079	\$2,079	\$3,314	
Culiacán							ND	\$645	\$808	\$1,098	\$736
D. Hidalgo										\$177	
Mazatlán	\$44	ND	\$332	\$238							
Puebla	\$723	\$721	\$716	\$716	\$573	\$627	\$684	\$671	\$664	\$464	\$550
Querétaro	\$90	\$71	\$71	\$71	\$114	\$87	\$47				
S. Catarina	\$93	\$77	\$81	\$53	\$89	\$109	\$130	\$117	\$180	\$125	\$291
San Nicolás	\$261	\$619	\$526	\$276		\$155	\$156	\$165	\$171	\$178	\$195
Torreón	\$1,107										
PROM.	\$474	\$336	\$493	\$386	\$210	\$389	\$441	\$628	\$670	\$776	\$381

INDICADOR DE FRECUENCIA SEMESTRAL

Notas:

- Un resultado alto en el indicador pudiera implicar, por ejemplo, que en tal semestre se implementó un programa de reposición o modernización masiva de luminarias, lo cual se considera como mantenimiento.
- En los municipios de Corregidora, Querétaro y Puebla el servicio de alumbrado público está total o parcialmente concesionado a partir del 2º Semestre 2017, 2º Semestre 2016 y del 1er Semestre 2019, respectivamente.

RANGO HISTÓRICO (de Promedio)*

Mínimo	Máximo
\$128	\$776

* El rango histórico es definido con resultados promedios obtenidos desde el año en que fue creado el indicador.

RESIDUOS SÓLIDOS

2RS - EFICIENCIA EN RECOLECCIÓN DE RESIDUOS SÓLIDOS POR VIVIENDA

3RS - CALIDAD DEL SITIO DE LA DISPOSICIÓN FINAL DE LOS RESIDUOS SÓLIDOS

4RS - CALIDAD EN LA OPERACIÓN DE LOS SITIOS DE DISPOSICIÓN FINAL DE LOS RESIDUOS SÓLIDOS

ÁREA: RESIDUOS SÓLIDOS

2RS – COSTO EN RECOLECCIÓN DE RESIDUOS SÓLIDOS POR VIVIENDA

MUNICIPIO	2º Semestres 2016	1er Semestre 2017	2º Semestre 2017	1er Semestre 2018	2º Semestre 2018	1er Semestre 2019	2º Semestre 2019	1er Semestre 2020	2º Semestre 2020	1er Semestre 2021	2º Semestre 2021
Acapulco	\$1,062	\$859	\$1,076	\$766	\$919	\$843	\$852	\$852	\$817	\$394	\$899
Chihuahua	\$289	\$225									
Corregidora	\$228	\$239	\$238	\$239	\$281	\$347	\$357	\$357	\$357	\$327	
Culiacán							ND	ND	\$474	\$527	\$518
D. Hidalgo										\$117	
Mazatlán	\$311	\$202	\$227	ND							
Puebla	\$150	\$136	\$143	\$152	\$150	\$156	\$169	\$161	\$133	\$192	\$205
Querétaro	ND	ND	\$283	\$284	\$295	\$316	\$183				
S. Catarina	\$202	\$205	\$254	\$234	\$293	\$314	\$426	\$321	\$433	\$327	\$349
San Nicolás	\$337	\$352	ND	\$371		\$411	\$409	\$471	\$477	\$498	\$480
Torreón	\$428										
PROM.	\$376	\$317	\$370	\$341	\$388	\$398	\$399	\$432	\$449	\$340	\$490

INDICADOR DE FRECUENCIA SEMESTRAL

Notas:

- El servicio de recolección de residuos sólidos está concesionado parcial o totalmente en Acapulco, Corregidora, Puebla, Querétaro, Santa Catarina y San Nicolás.
- En Acapulco para el 1er Semestre 2021 el resultado disminuyó considerablemente debido a que no hubo costos por transferencia de residuos sólidos al relleno sanitario.
- A partir del 1er Semestre 2021 Puebla toma como fuente a su Catastro Municipal para obtener el número de viviendas en el municipio. Previamente dicho dato provenía del INEGI. En el resto de municipios la fuente de dicho dato es Catastro Municipal, pues así lo requiere SINDES.

RANGO HISTÓRICO (de Promedio)*

Mínimo	Máximo
\$221	\$490

* El rango histórico es definido con resultados promedios obtenidos desde el año en que fue creado el indicador.

ÁREA: RESIDUOS SÓLIDOS

3RS - CALIDAD DEL SITIO DE LA DISPOSICIÓN FINAL DE LOS RESIDUOS SÓLIDOS (Escala 0 a 10 puntos)

INDICADOR DE FRECUENCIA SEMESTRAL

MUNICIPIO	2º Semestres 2016	1er Semestre 2017	2º Semestre 2017	1er Semestre 2018	2º Semestre 2018	1er Semestre 2019	2º Semestre 2019	1er Semestre 2020	2º Semestre 2020	1er Semestre 2021	2º Semestre 2021
Acapulco	10	10	10	10	10	10	8	8	10	10	10
Chihuahua	9	9									
Corregidora	10	10	0	0	0	0	0	0	0	10	
Culiacán							9	9	10	10	10
D. Hidalgo										2	
Mazatlán	0	0	0	0							
Puebla	10	10	10	10	10	10	10	10	10	10	10
Querétaro	10	10	10	10	10	10	10				
S. Catarina	ND	ND	ND	ND	ND	ND	ND	ND	ND	ND	ND
San Nicolás	10	10	10	10		9	10	10	10	10	10
Torreón	10										
PROM.	8.6	8.4	6.7	6.7	---	7.8	7.8	7.4	8.0	8.7	--

Notas:

- A partir del 1er Semestre de 2011 se califican diez puntos de los cuales nueve son relativos a la NOM-083-2003. Previamente fueron ocho puntos de contenido distinto.
- El servicio de disposición final de residuos sólidos está concesionado parcial o totalmente en Santa Catarina y San Nicolás.
- Los municipios con ND es porque por lo regular la operación y administración del sitio de disposición final no está bajo su responsabilidad y la empresa no remite los datos solicitados.
- En Corregidora durante el 1er Semestre 2021 en el Relleno Sanitario "El Paraíso" se realizó una serie de gestiones, trabajos y adecuaciones para resolver la problemática con SEMARNAT.

RANGO HISTÓRICO (de Promedio)*

Mínimo	Máximo
4.4	9.9

* El rango histórico es definido con resultados promedios obtenidos desde el año en que fue creado el indicador.

ÁREA: RESIDUOS SÓLIDOS

4RS - CALIDAD EN LA OPERACIÓN DE LOS SITIOS DE DISPOSICIÓN FINAL DE LOS RESIDUOS SÓLIDOS (Escala 0 a 4 puntos)

INDICADOR DE FRECUENCIA SEMESTRAL

MUNICIPIO	2º Semestres 2016	1er Semestre 2017	2º Semestre 2017	1er Semestre 2018	2º Semestre 2018	1er Semestre 2019	2º Semestre 2019	1er Semestre 2020	2º Semestre 2020	1er Semestre 2021	2º Semestre 2021
Acapulco	4	4	4	2	4	4	3	3	4	4	4
Chihuahua	4	4									
Corregidora	4	4	0	0	0	0	0	0	0	4	
Culiacán							2	2	1	1	1
D. Hidalgo										0	
Mazatlán	0	0	0	0							
Puebla	4	4	4	4	4	4	4	4	4	4	4
Querétaro	4	4	4	4	4	4	4				
S. Catarina	ND	ND	ND	ND	ND	ND	ND	ND	ND	ND	ND
San Nicolás	4	4	4	4		4	4	4	4	4	4
Torreón	4										
PROM.	3.5	3.4	2.7	2.3	---	3.2	2.8	2.6	2.6	2.8	--

Notas:

1. A partir del 1er Semestre de 2011 se califican cuatro puntos relativos a la NOM-083-2003. Previamente fueron también cuatro puntos pero de contenido distinto.
2. El servicio de disposición final de residuos sólidos está concesionado parcial o totalmente en Santa Catarina y San Nicolás.
3. Los municipios con ND es porque por lo regular la operación y administración del sitio de disposición final no está bajo su responsabilidad y la empresa no remite los datos solicitados.
4. En Corregidora durante el 1er Semestre 2021 en el Relleno Sanitario "El Paraíso" se realizó una serie de gestiones, trabajos y adecuaciones para resolver la problemática con SEMARNAT.

RANGO HISTÓRICO (de Promedio)*

Mínimo	Máximo
2.3	4

* El rango histórico es definido con resultados promedios obtenidos desde el año en que fue creado el indicador.

AMBIENTALES

1AM - RESIDUOS SÓLIDOS GENERADOS POR HABITANTE	
2AM - CONSUMO PROMEDIO DE LITROS DE AGUA POR HABITANTE AL DÍA	
3AM - METROS CUADRADOS ÁREAS VERDES MUNICIPALES POR HABITANTE ZONA URBANA	
5AM - PORCENTAJE DE ENERGÍA RENOVABLE EN EL CONSUMO FINAL TOTAL DE ENERGÍA	INDICADOR ODS
6AM - NÚMERO DE PERSONAS MUERTAS, DESAPARECIDAS Y AFECTADAS DIRECTAMENTE ATRIBUIDO A DESASTRES POR AGUA POR CADA 100 MIL PERSONAS	INDICADOR ODS
7AM - NÚMERO DE PERSONAS MUERTAS, DESAPARECIDAS Y AFECTADAS DIRECTAMENTE ATRIBUIDO A DESASTRES NATURALES POR CADA 100 MIL PERSONAS	INDICADOR ODS

ÁREA: AMBIENTALES

1AM – RESIDUOS SÓLIDOS GENERADOS POR HABITANTE (KGS)

MUNICIPIO	2012	2013	2014	2015	2016	2017	2018	2019	2020	2021
Acapulco		360	383	385	410	439	281	155	287	310
Ags	313									
Badiraguato	80									
Chihuahua	474	436	341	379	430					
Corregidora		280	283	271	273	262	275	259	241	
Culiacán								ND	256	333
Juárez		ND								
León	301	313								
Mazatlán					290	363				
Monterrey	ND	278								
Navolato	340	325	299	332						
Puebla	293	156	324	376	356	317	296	305	293	294
Querétaro					465	432	435	392		
S. Alvarado	2912									
S. Catarina	230	233	235	227	226	237	298	349	348	349
San Nicolás	259	271	273	285	281	284		291	307	279
Tecpan			745							
Torreón			260	276	284					
Tulancingo		ND	238							
Uruapan	ND									
PROM.	287	295	338	316	335	333	317	292	289	313

INDICADOR DE FRECUENCIA ANUAL

Notas:

1. Los resultados son cifras cerradas para una mejor comprensión. En aquellos resultados iguales para un mismo municipio si se añade un decimal la cifra será diferenciada.
2. Este indicador es similar al indicador 16.2 del ISO 37120 auspiciado por [World Council on City Data](http://www.worldcouncil.org).

RANGO HISTÓRICO (de Promedio)*

Mínimo	Máximo
287	338

* El rango histórico es definido con resultados promedios obtenidos desde el año en que fue creado el indicador.

ÁREA: AMBIENTALES

ZAM - CONSUMO PROMEDIO DE LITROS DE AGUA POR HABITANTE AL DÍA

MUNICIPIO	2013	2014	2015	2016	2017	2018	2019	2020	2021
Acapulco	235	116	114	112	113	100	113	56	99
Chihuahua	310	386	ND	202					
Corregidora	ND	ND	ND	ND	ND	ND	ND	73	
Culiacán							ND	137	133
Juárez	ND								
León	ND								
Mazatlán				179	171				
Monterrey	ND								
Navolato	ND	324	312						
Puebla	196	196	194	ND	106	106	115	117	116
Querétaro				136	159	167	154		
S. Catarina	ND	ND	ND	ND	ND	ND	ND	ND	ND
San Nicolás	ND	ND	ND	ND	ND		ND	ND	ND
Tecpan		46							
Torreón		303	80	78					
Tulancingo	ND	212							
PROM.	--	226	---	141	---	---	--	--	--

INDICADOR DE FRECUENCIA ANUAL

Notas:

- Indicador incorporado en 2013.
- La baja de consumo en Acapulco durante 2020 se debió a múltiples problemas con el abastecimiento de agua potable a la población.
- Este indicador es igual al indicador 21.5 del ISO 37120 auspiciado por [World Council on City Data](http://www.worldcouncil.org).

RANGO HISTÓRICO
(de Promedio)*

Mínimo Máximo

141 226

* El rango histórico es definido con resultados promedios obtenidos desde el año en que fue creado el indicador.

ÁREA: AMBIENTALES

3AM - METROS CUADRADOS ÁREAS VERDES MUNICIPALES POR HABITANTE ZONA URBANA

MUNICIPIO	2012	2013	2014	2015	2016	2017	2018	2019	2020	2021
Acapulco		3.07	ND	2.7	ND	ND	ND	ND	ND	ND
Ags	7.4									
Badiraguato	1.1									
Chihuahua	10.7	10.1	6.2	6.1	14.1					
Corregidora		2.4	2.3	2.3	2.1	0.4	1.2	1.2	4.7	
Culiacán								5.1	5.3	5.2
Juárez		ND								
León	1.6	1.6								
Mazatlán					2.1	2.1				
Monterrey	6.4	6.5								
Navolato	ND	ND	0.1	0.2						
Puebla	2.8	2.9	ND	1.9	2.1	2.8	2.3	2.4	2.4	2.4
Querétaro					9.0	9.0	8.9	9.0		
S. Alvarado	3.2									
S. Catarina	1.0	1.0	1.0	1.1	1.2	1.3	1.3	1.6	1.6	1.6
San Nicolás	8.0	8.1	8.9	8.0	8.0	8.1		7.9	8.1	7.8
Tecpan			0.00							
Torreón			3.3	3.4	4.1					
Tulancingo		ND	2.0							
Uruapan	ND									
PROM.	4.7	4.5	2.9	3.2	5.3	4.1	---	4.5	4.4	--

INDICADOR DE FRECUENCIA ANUAL

Notas:

1. El estándar establecido por el Programa de las Naciones Unidas para el Medio Ambiente es de mínimo 10 metros cuadrados de área verde por persona. Para la Organización Mundial de la Salud el estándar mínimo es de 9 metros cuadrados.
2. Este indicador es similar al indicador 19.1 del ISO 37120 auspiciado por [World Council on City Data](http://www.worldcouncil.org).

RANGO HISTÓRICO (de Promedio)*

Mínimo	Máximo
1.6	8.3

* El rango histórico es definido con resultados promedios obtenidos desde el año en que fue creado el indicador.

ÁREA: AMBIENTALES

INDICADOR ODS
(Igual)

SAM - PORCENTAJE DE ENERGÍA RENOVABLE EN EL CONSUMO FINAL TOTAL DE ENERGÍA

INDICADOR DE
FRECUENCIA
ANUAL

MUNICIPIO	2018	2019	2020	2021
Acapulco	ND	ND	ND	ND
Corregidora	0.4%	ND	2.9%	
Culiacán		ND	ND	0.0%
Puebla	ND	0.0%	0.3%	0.1%
Querétaro	0.0%	19.0%		
S. Catarina	ND	ND	22.3%	21.4%
San Nicolás		10.7%	11.4%	26.1%
PROM.	---	--	--	--

Notas:

1. Indicador incorporado para 2018.
2. Este indicador es igual al indicador 7.2.1 de los [ODS-2030 de Naciones Unidas](#).

RANGO HISTÓRICO
(de Promedio)*

Mínimo Máximo

-- --

* El rango histórico es definido con resultados promedios obtenidos desde el año en que fue creado el indicador.

ÁREA: AMBIENTALES

INDICADOR ODS
(Igual)

6AM - NÚMERO DE PERSONAS MUERTAS, DESAPARECIDAS Y AFECTADAS DIRECTAMENTE ATRIBUIDO A DESASTRES POR AGUA POR CADA 100 MIL PERSONAS

INDICADOR DE FRECUENCIA SEMESTRAL

MUNICIPIO	2º Semestre 2018	1er Semestre 2019	2º Semestre 2019	1er Semestre 2020	2º Semestre 2020	1er Semestre 2021	2º Semestre 2021
Acapulco	0.0	0.0	0.0	0.0	0.0	0.0	0.0
Corregidora	0.0	0.0	0.0	0.0	0.0	0.0	
Culiacán			ND	ND	ND	ND	ND
D. Hidalgo						ND	
Puebla	0.0	0.0	ND	0.0	4.8	3.4	ND
Querétaro	0.0	0.0	0.0				
S. Catarina	0.0	0.3	0.0	0.0	0.3	0.0	0.0
San Nicolás		0.0	1.2	0.0	0.0	0.2	0.0
PROM.	0.0	0.1	0.2	0.0	1.0	0.7	--

Notas:

1. Indicador incorporado para 2018.
2. Este indicador es igual al indicador 11.5.1 de los [ODS-2030 de Naciones Unidas](#).

RANGO HISTÓRICO
(de Promedio)*

Mínimo	Máximo
0.1	1.0

* El rango histórico es definido con resultados promedios obtenidos desde el año en que fue creado el indicador.

ÁREA: AMBIENTALES

INDICADOR ODS
(Igual)

7AM - NÚMERO DE PERSONAS MUERTAS, DESAPARECIDAS Y AFECTADAS DIRECTAMENTE ATRIBUIDO A DESASTRES NATURALES POR CADA 100 MIL PERSONAS

INDICADOR DE FRECUENCIA SEMESTRAL

MUNICIPIO	2º Semestre 2018	1er Semestre 2019	2º Semestre 2019	1er Semestre 2020	2º Semestre 2020	1er Semestre 2021	2º Semestre 2021
Acapulco	0.0	0.0	0.0	0.0	0.0	0.0	0.0
Corregidora	0.0	0.0	0.0	0.0	0.0	0.0	
Culiacán			ND	ND	ND	ND	ND
D. Hidalgo						ND	
Puebla	0.0	0.0	ND	0.0	4.8	3.4	0.0
Querétaro	0.0	0.0	0.1				
S. Catarina	0.0	0.3	0.0	0.0	0.3	0.0	0.0
San Nicolás		0.0	1.2	0.0	0.0	0.2	0.0
PROM.	0.0	0.1	0.3	0.0	1.0	0.7	--

Notas:

1. Indicador incorporado para 2018.
2. Este indicador es igual al indicador 13.1.1 de los [ODS-2030 de Naciones Unidas](#).

RANGO HISTÓRICO
(de Promedio)*

Mínimo	Máximo
0.1	1.0

* El rango histórico es definido con resultados promedios obtenidos desde el año en que fue creado el indicador.

MOVILIDAD Y VIALIDADES

1MV - VEHÍCULOS AUTOMOTORES POR HABITANTE

2MV - INVERSIÓN EN MANTENIMIENTO DE VIALIDADES ASFALTADAS POR M2

4MV - NÚMERO DE INFRACCIONES CON RESPECTO AL PARQUE VEHICULAR EN EL MUNICIPIO

6MV - PORCENTAJE DE ACCIDENTES VIALES DONDE ESTÁ INVOLUCRADO EL TRANSPORTE URBANO

8MV - TASA DE MORTALIDAD EN ACCIDENTES VIALES POR CADA CIENTO MIL HABITANTES

**INDICADOR
ODS**

9MV - ACCIDENTES VIALES POR CADA DIEZ MIL HABITANTES

12MV - COBERTURA DE VIALIDADES PAVIMENTADAS

13MV - PORCENTAJE DE ACCIDENTES VIALES DONDE ESTÁ INVOLUCRADO EL PEATÓN Y CICLISTA RESPECTO DEL TOTAL DE ACCIDENTES VIALES

14MV - PORCENTAJE DE INVERSIÓN EN MOVILIDAD ALTERNATIVA RESPECTO DEL TOTAL DE INVERSIÓN EN INFRAESTRUCTURA

16MV - KILÓMETROS DEL SISTEMA DE TRANSPORTE PÚBLICO COLECTIVO POR CADA 100,000 HABITANTES

17MV - KILÓMETROS DE CICLOVÍAS POR CADA 100,000 HABITANTES

ÁREA: MOVILIDAD Y VIALIDADES

1MV – VEHÍCULOS AUTOMOTORES POR HABITANTE

MUNICIPIO	2º Semestre 2016	1er Semestre 2017	2º Semestre 2017	1er Semestre 2018	2º Semestre 2018	1er Semestre 2019	2º Semestre 2019	1er Semestre 2020	2º Semestre 2020	1er Semestre 2021	2º Semestre 2021
Acapulco	0.38	0.39	0.41	0.44	0.47	0.50	ND	ND	0.58	0.61	0.65
Chihuahua	ND	0.56									
Corregidora	ND	0.29	ND	ND	ND	ND	ND	ND	ND	0.38	
Culiacán							ND	ND	0.53	0.55	0.55
D. Hidalgo										0.30	
Mazatlán	ND	0.31	0.31	ND							
Puebla	0.35	0.35	ND	ND	ND	ND	ND	ND	0.39	0.31	0.31
Querétaro	0.39	0.49	0.43	0.42	0.38	0.45	0.49				
S. Catarina	0.36	0.37	0.47	0.46	0.46	0.46	0.47	0.46	0.46	0.46	0.46
San Nicolás	0.70	0.69	ND	ND		0.61	ND	ND	ND	0.61	0.61
Torreón	ND										
PROM.	0.44	0.43	---	---	---	---	--	--	--	0.46	0.51

INDICADOR DE FRECUENCIA SEMESTRAL

Nota:

- Este indicador es igual al indicador 18.4 del ISO 37120 auspiciado por [World Council on City Data](#).
- Un alto número de resultados es ND debido a que el dato de Parque Vehicular registrado en el municipio es proveído por una entidad del respectivo gobierno del estado, mismos que suelen brindar diferentes argumentos para no proveer el dato en cuestión.
- Para el 2o Semestre 2020 el dato de vehículos automotores de Corregidora, Culiacán y Puebla proviene del INEGI y corresponde a 2019.
- Para 1er y 2o Semestre 2021 el dato de vehículos automotores de Culiacán y Puebla proviene de INEGI y corresponde a 2020.

RANGO HISTÓRICO (de Promedio)*

Mínimo	Máximo
0.36	0.53

* El rango histórico es definido con resultados promedios obtenidos desde el año en que fue creado el indicador.

ÁREA: MOVILIDAD Y VIALIDADES

2MV – INVERSIÓN EN MANTENIMIENTO DE VIALIDADES ASFALTADAS POR M2

INDICADOR DE FRECUENCIA SEMESTRAL

MUNICIPIO	2º Semestre 2016	1er Semestre 2017	2º Semestre 2017	1er Semestre 2018	2º Semestre 2018	1er Semestre 2019	2º Semestre 2019	1er Semestre 2020	2º Semestre 2020	1er Semestre 2021	2º Semestre 2021
Acapulco	ND	ND	ND	ND	ND	ND	ND	ND	ND	ND	ND
Chihuahua	\$0.76	\$0.76									
Corregidora	ND	\$0.19	\$2.23	\$5.16	ND	\$0.27	\$0.55	\$0.53	\$0.00	\$1.29	
Culiacán							ND	ND	\$7.15	\$6.54	\$8.57
D. Hidalgo										\$0.00	
Mazatlán	\$4.26	ND	\$16.65	ND							
Puebla	\$1.96	\$0.71	\$0.38	ND	\$0.25	\$0.25	\$3.78	\$1.88	\$11.43	\$5.27	\$9.93
Querétaro	\$0.60	\$4.03	\$5.04	\$3.36	\$3.56	\$6.89	\$4.77				
S. Catarina	\$1.82	\$2.29	ND	\$1.24	\$1.63	\$1.24	\$0.97	\$1.71	\$2.15	\$1.88	\$1.64
San Nicolás	\$0.99	ND	ND	ND		\$0.63	\$0.74	\$1.55	\$5.74	\$4.14	\$3.58
Torreón	\$9.24										
PROM.	\$2.80	\$1.59	---	---	---	\$1.86	\$2.16	--	\$5.30	\$3.19	--

RANGO HISTÓRICO
(de Promedio)*

Mínimo Máximo

\$1.00 \$5.30

* El rango histórico es definido con resultados promedios obtenidos desde el año en que fue creado el indicador.

ÁREA: MOVILIDAD Y VIALIDADES

4MV – NÚMERO DE INFRACCIONES CON RESPECTO AL PARQUE VEHÍCULAR EN EL MUNICIPIO

MUNICIPIO	2º Semestre 2016	1er Semestre 2017	2º Semestre 2017	1er Semestre 2018	2º Semestre 2018	1er Semestre 2019	2º Semestre 2019	1er Semestre 2020	2º Semestre 2020	1er Semestre 2021	2º Semestre 2021
Acapulco	0.12	0.11	0.17	0.07	0.08	0.02	ND	ND	0.03	0.04	0.02
Chihuahua	ND	0.31									
Corregidora	ND	0.16	ND	ND	ND	ND	ND	ND	ND	0.05	
Culiacán							ND	ND	0.12	0.10	0.10
D. Hidalgo										0.13	
Mazatlán	ND	ND	0.19	ND							
Puebla	0.10	0.14	ND	ND	ND	ND	ND	ND	0.04	0.04	0.07
Querétaro	0.16	0.15	0.15	0.13	0.11	0.10	0.11				
S. Catarina	0.10	0.07	0.07	0.05	0.07	0.07	0.05	0.03	0.03	0.02	0.02
San Nicolás	0.18	0.28	ND	ND		0.18	ND	ND	ND	0.05	0.08
Torreón	ND										
PROM.	0.13	0.17	---	---	---	---	--	--	--	0.06	0.06

INDICADOR DE FRECUENCIA SEMESTRAL

Nota:

1. El resultado se interpreta como infracciones por vehículo automotor registrado en el municipio.
2. Para el caso de Acapulco, el resultado hasta el 1er Semestre 2016 es muy bajo debido a la huelga que se suscitó en la Secretaría de Seguridad Pública de marzo 2015 a abril 2016, por lo que casi no se reportaban infracciones.
3. Para el 2o Semestre 2020 el dato de vehículos automotores de Corregidora, Culiacán y Puebla proviene del INEGI y corresponde a 2019.
4. Para 1er Semestre 2021 el dato de vehículos automotores de Culiacán y Puebla proviene de INEGI y corresponde a 2020.

RANGO HISTÓRICO (de Promedio)*

Mínimo	Máximo
0.06	0.23

* El rango histórico es definido con resultados promedios obtenidos desde el año en que fue creado el indicador.

ÁREA: MOVILIDAD Y VIALIDADES

6MV - PORCENTAJE DE ACCIDENTES VIALES DONDE ESTA INVOLUCRADO EL TRANSPORTE URBANO

INDICADOR DE FRECUENCIA SEMESTRAL

MUNICIPIO	2º Semestre 2016	1er Semestre 2017	2º Semestre 2017	1er Semestre 2018	2º Semestre 2018	1er Semestre 2019	2º Semestre 2019	1er Semestre 2020	2º Semestre 2020	1er Semestre 2021	2º Semestre 2021
Acapulco	53.3%	49.7%	52.7%	59.4%	46.6%	46.7%	36.3%	9.1%	9.3%	35.7%	43.9%
Chihuahua	ND	1.9%									
Corregidora	4.7%	9.7%	12.6%	8.0%	10.5%	9.0%	5.9%	10.8%	9.9%	7.5%	
Culiacán							2.6%	3.1%	2.4%	0.8%	0.3%
D. Hidalgo										16.5%	
Mazatlán	ND	ND	14.0%	ND							
Puebla	11.2%	10.3%	10.8%	ND	9.8%	11.2%	9.5%	8.3%	7.4%	6.5%	6.8%
Querétaro	13.9%	14.6%	13.1%	12.1%	13.7%	10.0%	14.1%				
S. Catarina	2.5%	6.2%	2.3%	9.1%	1.4%	0.7%	2.3%	4.4%	2.7%	3.0%	3.7%
San Nicolás	6.6%	5.9%	6.6%	6.3%		7.0%	4.0%	5.7%	5.2%	4.7%	6.7%
Torreón	17.6%										
PROM.	15.7%	14.0%	16.0%	19.0%	16.4%	14.1%	10.7%	6.9%	6.2%	10.7%	12.3%

RANGO HISTÓRICO
(de Promedio)*

Mínimo Máximo

5.9% 19.2%

* El rango histórico es definido con resultados promedios obtenidos desde el año en que fue creado el indicador.

ÁREA: MOVILIDAD Y VIALIDADES

**INDICADOR ODS
(Igual)**

8MV – TASA DE MORTALIDAD EN ACCIDENTES VIALES POR CADA 100 MIL HABITANTES

MUNICIPIO	2º Semestre 2016	1er Semestre 2017	2º Semestre 2017	1er Semestre 2018	2º Semestre 2018	1er Semestre 2019	2º Semestre 2019	1er Semestre 2020	2º Semestre 2020	1er Semestre 2021	2º Semestre 2021
Acapulco	0.5	0.2	0.7	0.6	0.7	1.0	1.7	0.0	0.2	0.5	0.5
Chihuahua	ND	3.3									
Corregidora	0.5	1.7	0.6	2.8	6.8	3.3	3.8	3.4	1.4	3.3	
Culiacán							7.5	5.1	4.7	6.0	5.2
D. Hidalgo										7.4	
Mazatlán	0.4	0.4	2.4	0.4							
Puebla	1.5	2.0	1.6	ND	1.3	1.5	1.5	0.9	2.0	1.2	1.3
Querétaro	1.6	1.8	1.7	2.6	1.4	1.7	3.6				
S. Catarina	1.4	1.7	0.3	0.7	1.0	1.7	0.7	1.0	2.3	2.0	2.6
San Nicolás	0.2	2.0	1.3	1.5		1.7	1.7	0.6	0.6	2.9	1.1
Torreón	2.0										
PROM.	1.0	1.6	1.2	1.4	2.3	1.8	2.9	1.8	1.9	3.3	2.1

INDICADOR DE FRECUENCIA SEMESTRAL

Notas:

- Este indicador es igual al indicador 18.8 del ISO 37120 auspiciado por [World Council on City Data](#).
- Este indicador es similar al indicador 3.6.1 de los [ODS-2030 de Naciones Unidas](#).

**RANGO HISTÓRICO
(de Promedio)***

Mínimo	Máximo
1.0	6.0

* El rango histórico es definido con resultados promedios obtenidos desde el año en que fue creado el indicador.

ÁREA: MOVILIDAD Y VIALIDADES

9MV – ACCIDENTES VIALES POR CADA 10 MIL HABITANTES

INDICADOR DE FRECUENCIA SEMESTRAL

MUNICIPIO	2º Semestre 2016	1er Semestre 2017	2º Semestre 2017	1er Semestre 2018	2º Semestre 2018	1er Semestre 2019	2º Semestre 2019	1er Semestre 2020	2º Semestre 2020	1er Semestre 2021	2º Semestre 2021
Acapulco	6.0	5.1	6.2	7.9	6.7	8.0	15.4	9.6	10.4	5.6	6.0
Chihuahua	ND	67.5									
Corregidora	29.7	24.0	22.5	24.3	27.6	30.4	14.9	19.2	16	22.5	
Culiacán							4.3	4.3	4.3	6.7	4.0
D. Hidalgo										6.0	
Mazatlán	ND	2.3	6.2	ND							
Puebla	12.4	13.9	14.5	ND	14.0	13.0	12.4	9.5	9.5	8.2	12.2
Querétaro	42.1	33.7	31.6	35.8	37.5	36.6	28.6				
S. Catarina	68.2	56.9	91.0	64.8	76.9	71.5	61.4	54.8	58.7	63.8	66.6
San Nicolás	118.4	111.6	115.4	123.3		114.6	125.9	88.1	90.2	98.4	97.9
Torreón	44.9										
PROM.	46.0	39.4	41.1	51.2	32.5	45.7	37.6	30.9	31.5	30.2	37.4

RANGO HISTÓRICO
(de Promedio)*

Mínimo Máximo

30.2 80.2

* El rango histórico es definido con resultados promedios obtenidos desde el año en que fue creado el indicador.

ÁREA: MOVILIDAD Y VIALIDADES

12MV - COBERTURA DE VIALIDADES PAVIMENTADAS

MUNICIPIO	2013	2014	2015	2016	2017	2018	2019	2020	2021
Acapulco	ND	ND	ND	ND	ND	ND	ND	ND	ND
Chihuahua	72.1%	62.3%	64.1%	59.6%					
Corregidora	61.6%	ND	ND	ND	ND	ND	ND	100.0%	
Culiacán							ND	ND	35.4%
Juárez	ND								
León	74.8%								
Mazatlán				69.7%	70.3%				
Monterrey	ND								
Navolato	ND	100%	ND						
Puebla	ND	ND	ND	ND	ND	ND	ND	100.0%	100.0%
Querétaro				90.0%	89.8%	89.9%	ND		
S. Catarina	99.3%	100%	88.1%	86.8%	87.0%	90.2%	76.0%	69.4%	69.7%
San Nicolás	100%	99.9%	99.9%	100.0%	100.0%		ND	100.0%	100.0%
Tecpan		11.1%							
Torreón		ND	85.7%	86.7%					
Tulancingo	ND	ND							
PROM.	81.6%	74.7%	---	82.1%	---	---	--	--	--

INDICADOR DE FRECUENCIA ANUAL

Notas:

- Sólo se consideran a las vialidades pavimentadas cuyas superficies están cubiertas por asfalto o concreto hidráulico.
- La cobertura puede bajar debido al crecimiento urbano del municipio, ocasionando que algunas de sus nuevas vialidades no sean pavimentadas por falta de recursos.
- Indicador incorporado en 2013.

RANGO HISTÓRICO (de Promedio)*

Mínimo	Máximo
74.7%	82.1%

* El rango histórico es definido con resultados promedios obtenidos desde el año en que fue creado el indicador.

ÁREA: MOVILIDAD Y VIALIDADES

13MV - PORCENTAJE DE ACCIDENTES VIALES DONDE ESTÁ INVOLUCRADO EL PEATÓN Y CICLISTA RESPECTO DEL TOTAL DE ACCIDENTES VIALES

MUNICIPIO	2º Semestre 2016	1er Semestre 2017	2º Semestre 2017	1er Semestre 2018	2º Semestre 2018	1er Semestre 2019	2º Semestre 2019	1er Semestre 2020	2º Semestre 2020	1er Semestre 2021	2º Semestre 2021
Acapulco	4.5%	3.6%	4.1%	5.6%	4.3%	4.5%	6.3%	2.7%	1.8%	4.5%	4.8%
Chihuahua	ND	4.8%									
Corregidora	0.2%	2.1%	0.0%	0.7%	0.6%	0.7%	1.1%	0.0%	0.6%	0.8%	
Culiacán							11.1%	14.7%	15.7%	10.8%	11.8%
D. Hidalgo										6.2%	
Mazatlán	ND	ND	ND	ND							
Puebla	0.2%	5.6%	4.9%	ND	6.1%	5.3%	6.0%	4.5%	5.5%	5.1%	4.4%
Querétaro	1.9%	1.8%	2.2%	2.0%	1.7%	2.0%	2.2%				
S. Catarina	0.4%	1.1%	1.3%	1.8%	0.1%	0.0%	0.0%	2.0%	1.2%	1.9%	1.5%
San Nicolás	1.7%	1.8%	2.0%	1.6%		1.5%	1.7%	1.5%	1.7%	1.5%	1.5%
Torreón	6.1%										
PROM.	2.1%	3.0%	2.4%	2.3%	2.6%	2.3%	4.1%	4.2%	4.4%	4.4%	4.8%

INDICADOR DE FRECUENCIA SEMESTRAL

Notas:

- Indicador incorporado en 2016.

RANGO HISTÓRICO
(de Promedio)*

Mínimo Máximo

2.1% 4.8%

* El rango histórico es definido con resultados promedios obtenidos desde el año en que fue creado el indicador.

ÁREA: MOVILIDAD Y VIALIDADES

14MV - PORCENTAJE DE INVERSIÓN EN MOVILIDAD ALTERNATIVA RESPECTO DEL TOTAL DE INVERSIÓN EN INFRAESTRUCTURA

MUNICIPIO	2016	2017	2018	2019	2020	2021
Acapulco	ND	ND	ND	0.0%	0.0%	0.0%
Chihuahua	3.0%					
Corregidora	ND	ND	0.0%	0.4%	5.7%	
Culiacán				ND	ND	0.0%
Mazatlán	ND	42.1%				
Puebla	ND	0.7%	0.8%	3.8%	15.4%	3.2%
Querétaro	0.6%	2.3%	9.8%	0.7%		
S. Catarina	1.3%	1.0%	1.2%	2.5%	1.3%	1.4%
San Nicolás	9.7%	ND		23.1%	29.6%	6.8%
Torreón	3.5%					
PROM.	3.6%	---	---	5.1%	10.4%	2.3%

INDICADOR DE FRECUENCIA ANUAL

Notas:

1. Indicador incorporado en 2016.
2. Inversión en movilidad alternativa es la destinada a la construcción, ampliación, mantenimiento y/o conservación de ciclovías, carriles confinados para bicicletas o peatones, banquetas (nuevas y/o remodelación), andadores o vías peatonales y parques lineales.

RANGO HISTÓRICO
(de Promedio)*

Mínimo	Máximo
2.3%	10.4%

* El rango histórico es definido con resultados promedios obtenidos desde el año en que fue creado el indicador.

ÁREA: MOVILIDAD Y VIALIDADES

16MV - KILÓMETROS DEL SISTEMA DE TRANSPORTE PÚBLICO COLECTIVO POR CADA 100,000 HABITANTES

INDICADOR DE FRECUENCIA ANUAL

MUNICIPIO	2016	2017	2018	2019	2020	2021
Acapulco	135.2	134.4	133.8	293.7	292.6	291.7
Chihuahua	207.5					
Corregidora	ND	ND	503.3	177.5	155.2	
Culiacán				ND	ND	126.5
Mazatlán	ND	ND				
Puebla	ND	ND	ND	ND	ND	ND
Querétaro	194.8	197.9	330.9	326.8		
S. Catarina	35.6	36.7	37.1	36.6	37.5	37.2
San Nicolás	ND	ND		ND	ND	ND
Torreón	ND					
PROM.	---	---	---	--	--	--

Notas:

- Indicador incorporado en 2016.
- Este indicador es igual al indicador 18.1 del ISO 37120 auspiciado por [World Council on City Data](http://WorldCouncilonCityData.com).

**RANGO HISTÓRICO
(de Promedio)***

Mínimo Máximo

--- ---

* El rango histórico es definido con resultados promedios obtenidos desde el año en que fue creado el indicador.

ÁREA: MOVILIDAD Y VIALIDADES

17MV - KILÓMETROS DE CICLOVÍAS POR CADA 100,000 HABITANTES

MUNICIPIO	2016	2017	2018	2019	2020	2021
Acapulco	0.0	0.2	0.7	3.0	3.0	3.0
Chihuahua	2.0					
Corregidora	ND	ND	4.4	4.7	5.8	
Culiacán				2.3	2.3	2.3
Mazatlán	ND	1.2				
Puebla	1.3	1.3	2.9	3.1	4.9	5.1
Querétaro	4.6	9.3	8.4	ND		
S. Catarina	4.2	5.5	5.4	5.3	0.0	0.0
San Nicolás	0.0	0.0		0.0	4.5	4.4
Torreón	ND					
PROM.	2.0	2.9	4.4	3.1	3.4	3.0

INDICADOR DE FRECUENCIA ANUAL

Notas:

- Indicador incorporado en 2016.
- Este indicador es igual al indicador 18.7 del ISO 37120 auspiciado por [World Council on City Data](#).
- En ocasiones ciclovías o partes de las mismas son eliminadas para darle paso al tráfico vehicular, haciendo que el resultado del indicador disminuya.

RANGO HISTÓRICO
(de Promedio)*

Mínimo	Máximo
2.0	4.4

* El rango histórico es definido con resultados promedios obtenidos desde el año en que fue creado el indicador.

FINANZAS

1FI - INGRESOS PROPIOS POR HABITANTE

2FI - INGRESOS TOTALES POR HABITANTE

3FI - AUTONOMÍA FINANCIERA

4FI - EFICACIA EN EL MONTO DE RECAUDACIÓN DEL IMPUESTO PREDIAL

5FI - EFICACIA EN EL COBRO DE CUENTAS POR IMPUESTO PREDIAL

12FI - DEUDA MUNICIPAL RESPECTO INGRESOS PROPIOS (Tamaño deuda)

14FI - INGRESOS PROPIOS Y PARTICIPACIONES PARA CUBRIR GASTO CORRIENTE

15FI - TAMAÑO DEL RAMO 33 EJERCIDO RESPECTO A INGRESOS TOTALES

20FI - PORCENTAJE QUE REPRESENTAN LAS ADEFAS RESPECTO A LOS INGRESOS TOTALES

22FI - PROPORCIÓN DE LOS EGRESOS TOTALES RESPECTO LOS EGRESOS PRESUPUESTADOS

INDICADOR
ODS

ÁREA: FINANZAS

1FI - INGRESOS PROPIOS MUNICIPALES POR HABITANTE

MUNICIPIO	2012	2013	2014	2015	2016	2017	2018	2019	2020	2021
Acapulco		\$872	\$889	\$937	\$1,002	\$984	\$1,104	\$1,194	\$1,035	\$1,352
Ags	\$947									
Badiraguato	\$187									
Chihuahua	\$1,081	\$1,193	\$1,184	\$1,279	\$1,421					
Corregidora		\$2,135	\$2,601	\$3,383	\$3,584	\$4,683	\$4,960	\$5,145	\$4,486	
Culiacán								\$1,389	\$1,415	\$1,667
Juárez		\$511								
León	\$672	\$687								
Mazatlán					\$1,448	\$2,292				
Monterrey	\$1,300	\$1,379								
Navolato	\$340	\$367	\$480	\$616						
Puebla	\$652	\$773	\$983	\$921	\$1,002	\$1,024	\$988	\$1,044	\$908	\$689
Querétaro					\$3,212	\$3,961	\$4,280	\$4,330		
S. Alvarado	\$695									
S. Catarina	\$947	\$796	\$901	\$900	\$923	\$1,214	\$1,289	\$1,340	\$1,074	\$1,348
San Nicolás	\$867	\$961	\$923	\$1,010	\$1,255	\$1,350		\$1,480	\$1,287	\$1,353
Tecpan			\$78							
Torreón			\$1,175	\$1,075	\$2,309					
Tulancingo		\$457	\$578							
Uruapan	ND									
PROM.	\$769	\$921	\$979	\$1,265	\$1,795	\$2,216	\$2,524	\$2,275	\$1,701	\$1,282

INDICADOR DE FRECUENCIA ANUAL

RANGO HISTÓRICO (de Promedio)*

Mínimo	Máximo
\$727	\$2,524

* El rango histórico es definido con resultados promedios obtenidos desde el año en que fue creado el indicador.

ÁREA: FINANZAS

2FI - INGRESOS TOTALES POR HABITANTE										
MUNICIPIO	2012	2013	2014	2015	2016	2017	2018	2019	2020	2021
Acapulco		\$4,096	\$3,5412	\$3,654	\$3,661	\$4,000	\$4,341	\$4,667	\$4,381	\$4,066
Ags	\$3,213									
Badiraguato	\$5,606									
Chihuahua	\$2,853	\$2,718	\$2,883	\$2,854	\$3,145					
Corregidora		\$4,386	\$5,094	\$6,309	\$6,442	\$8,884	\$8,074	\$8,157	\$7,454	
Culiacán								\$3,759	\$3,829	\$4,149
Juárez		\$2,007								
León	\$2,291	\$2,632								
Mazatlán					\$3,683	\$4,419				
Monterrey	\$3,134	\$3,741								
Navolato	\$2,627	\$2,829	\$2,959	\$3,299						
Puebla	\$2,260	\$2,553	\$2,756	\$3,104	\$3,037	\$3,112	\$2,976	\$3,319	\$3,062	\$2,896
Querétaro					\$5,455	\$6,190	\$6,518	\$6,736		
S. Alvarado	\$3,424									
S. Catarina	\$2,517	\$3,425	\$3,106	\$3,499	\$4,421	\$4,113	\$3,790	\$4,444	\$4,109	\$4,383
San Nicolás	\$3,267	\$3,820	\$3,384	\$3,956	\$4,655	\$4,219		\$5,261	\$5,869	\$4,881
Tecpan			\$2,777							
Torreón			\$2,967	\$3,179	\$4,371					
Tulancingo		\$2,266	\$2,268							
Uruapan	ND									
PROM.	\$3,119	\$3,134	\$3,174	\$3,732	\$4,319	\$4,991	\$5,140	\$5,192	\$4,784	\$4,075

INDICADOR DE FRECUENCIA ANUAL

RANGO HISTÓRICO (de Promedio)*

Mínimo	Máximo
\$2,661	\$5,192

* El rango histórico es definido con resultados promedios obtenidos desde el año en que fue creado el indicador.

ÁREA: FINANZAS

3FI - AUTONOMIA FINANCIERA

MUNICIPIO	2012	2013	2014	2015	2016	2017	2018	2019	2020	2021
Acapulco		21.3%	25.1%	25.7%	27.4%	24.6%	25.4%	25.6%	23.6%	33.2%
Ags	29.5%									
Badiraguato	3.3%									
Chihuahua	37.9%	43.9%	41.0%	44.8%	45.2%					
Corregidora		48.7%	51.1%	53.6%	55.6%	52.7%	61.4%	63.1%	60.2%	
Culiacán								36.9%	37.0%	40.2%
Juárez		25.4%								
León	29.3%	26.1%								
Mazatlán					39.3%	51.9%				
Monterrey	41.5%	36.9%								
Navolato	12.9%	13.0%	16.2%	18.7%						
Puebla	28.8%	30.3%	35.7%	29.7%	33.0%	32.9%	33.2%	31.5%	29.7%	23.8%
Querétaro					58.9%	64.0%	65.7%	64.3%		
S. Alvarado	20.3%									
S. Catarina	37.6%	23.2%	29.0%	25.7%	20.9%	29.5%	34.0%	30.1%	26.1%	30.7%
San Nicolás	26.6%	25.2%	27.3%	25.5%	27.0%	32.0%		28.1%	21.9%	27.7%
Tecpan			2.8%							
Torreón			39.6%	33.8%	52.8%					
Tulancingo		20.2%	25.5%							
Uruapan	ND									
PROM.	26.8%	28.6%	29.3%	32.2%	40.0%	41.1%	44.0%	39.9%	33.1%	31.1%

INDICADOR DE FRECUENCIA ANUAL

Notas:

- Este indicador es igual al indicador 9.3 del ISO 37120 auspiciado por [World Council on City Data](https://www.worldcounciloncitydata.org/).

RANGO HISTÓRICO
(de Promedio)*

Mínimo	Máximo
24.3%	44.0%

* El rango histórico es definido con resultados promedios obtenidos desde el año en que fue creado el indicador.

ÁREA: FINANZAS

4FI - EFICACIA EN EL MONTO DE RECAUDACIÓN DEL IMPUESTO PREDIAL

MUNICIPIO	2012	2013	2014	2015	2016	2017	2018	2019	2020	2021
Acapulco		41.9%	47.9%	ND	52.6%	51.6%	59.9%	ND	62.6%	66.8%
Ags	ND									
Badiraguato	4.7%									
Chihuahua	70.5%	69.7%	61.4%	57.1%	59.8%					
Corregidora		87.0%	ND	50.8%	99.6%	68.8%	71.1%	85.4%	56.8%	
Culiacán								ND	74.8%	60.8%
Juárez		ND								
León	61.7%	37.9%								
Mazatlán					48.5%	58.5%				
Monterrey	65.8%	64.8%								
Navolato	36.6%	ND	41.2%	52.4%						
Puebla	59.0%	96.7%	82.3%	119.1%	ND	110.0%	117.1%	135.0%	52.0%	49.9%
Querétaro					63.8%	67.4%	66.3%	66.6%		
S. Catarina	36.4%	63.1%	33.3%	30.7%	33.8%	34.2%	40.3%	31.0%	36.1%	28.3%
San Nicolás	80.1%	88.9%	83.3%	64.6%	81.5%	ND		83.2%	73.2%	75.7%
Tecpan			8.0%							
Torreón			42.7%	69.9%	63.9%					
Tulancingo		ND	68.5%							
Uruapan	ND									
PROM.	51.7%	68.8%	52.1%	63.6%	62.9%	65.1%	70.9%	80.2%	59.2%	56.3%

INDICADOR DE FRECUENCIA ANUAL

Notas:

1. El resultado de Puebla de 2015 y 2017 a 2019 se debe al programa de recaudación de predial anticipado, esto quiere decir que entre mayor recaudación de predial anticipado, será menor la facturación de cada ejercicio fiscal al inicio de año. A partir de 2020 el resultado se reporta según la ficha técnica del indicador y similar al resto de los municipios.

RANGO HISTÓRICO (de Promedio)*

Mínimo	Máximo
48.1%	80.2%

* El rango histórico es definido con resultados promedios obtenidos desde el año en que fue creado el indicador.

ÁREA: FINANZAS

SFI - EFICACIA EN EL COBRO DE CUENTAS POR IMPUESTO PREDIAL

MUNICIPIO	2012	2013	2014	2015	2016	2017	2018	2019	2020	2021
Acapulco		68.0%	72.0%	ND	39.5%	62.3%	79.9%	66.1%	59.9%	53.5%
Ags	79.0%									
Badiraguato	21.7%									
Chihuahua	63.5%	60.9%	75.3%	60.1%	71.0%					
Corregidora		73.5%	79.8%	83.2%	81.4%	84.1%	83.4%	83.4%	79.1%	
Culiacán								ND	52.3%	50.3%
Juárez		ND								
León	64.2%	66.1%								
Mazatlán					60.6%	55.7%				
Monterrey	59.4%	58.8%								
Navolato	35.4%	58.1%	31.9%	33.3%						
Puebla	53.2%	56.1%	68.7%	65.7%	72.0%	64.0%	61.4%	64.7%	58.6%	24.5%
Querétaro					71.8%	72.0%	70.5%	72.0%		
S. Alvarado	51.6%									
S. Catarina	58.4%	54.1%	59.2%	53.8%	57.2%	54.1%	52.8%	49.8%	50.2%	55.1%
San Nicolás	59.5%	66.0%	63.1%	68.4%	63.8%	ND		56.8%	59.9%	65.9%
Tecpan			ND							
Torreón			43.8%	44.7%	45.5%					
Tulancingo		49.7%	58.7%							
Uruapan	ND									
PROM.	54.6%	61.1%	61.4%	58.4%	62.6%	65.4%	69.6%	65.5%	60.0%	49.8%

INDICADOR DE FRECUENCIA ANUAL

Notas:

- Este indicador es igual al indicador 9.4 del ISO 37120 auspiciado por [World Council on City Data](#).

RANGO HISTÓRICO (de Promedio)*

Mínimo	Máximo
45.8%	72.2%

* El rango histórico es definido con resultados promedios obtenidos desde el año en que fue creado el indicador.

ÁREA: FINANZAS

12FI - DEUDA MUNICIPAL RESPECTO INGRESOS PROPIOS (TAMAÑO DEUDA)

MUNICIPIO	2012	2013	2014	2015	2016	2017	2018	2019	2020	2021
Acapulco		1.95	1.99	1.67	1.76	2.77	ND	2.85	3.44	0.48
Ags	0.63									
Badiraguato	2.14									
Chihuahua	0.24	0.15	0.24	0.32	0.26					
Corregidora		0.02	0.06	0.15	0.21	0.18	0.15	0.14	0.13	
Culiacán								ND	1.07	0.72
Juárez		1.46								
León	1.08	1.20								
Mazatlán					0.46	0.28				
Monterrey	1.64	1.48								
Navolato	2.00	1.71	1.36	2.11						
Puebla	0.79	0.53	0.40	0.41	0.35	0.40	0.19	0.06	0.06	0.04
Querétaro					0.11	0.09	0.05	0.06		
S. Alvarado	0.70									
S. Catarina	2.01	1.96	1.79	2.16	2.23	1.73		1.17	1.12	0.78
San Nicolás	4.25	3.75	3.84	3.52	2.40	2.09	1.41	1.44	1.59	1.41
Tecpan			1.11							
Torreón			0.69	0.79	0.38					
Tulancingo		0.76	0.72							
Uruapan	ND									
PROM.	1.55	1.36	1.22	1.39	0.91	1.08	---	0.96	1.24	0.68

INDICADOR DE FRECUENCIA ANUAL

Notas:

1. El resultado del indicador se interpreta como a menor valor del resultado, menor la deuda total del municipio contrastada con los ingresos propios. Si pasa de 1 implica que la deuda es mayor a los ingresos propios.

RANGO HISTÓRICO
(de Promedio)*

Mínimo Máximo

0.67 1.56

* El rango histórico es definido con resultados promedios obtenidos desde el año en que fue creado el indicador.

ÁREA: FINANZAS

14FI - INGRESOS PROPIOS Y PARTICIPACIONES PARA CUBRIR GASTO CORRIENTE

MUNICIPIO	2º Semestre 2016	1er Semestre 2017	2º Semestre 2017	1er Semestre 2018	2º Semestre 2018	1er Semestre 2019	2º Semestre 2019	1er Semestre 2020	2º Semestre 2020	1er Semestre 2021	2º Semestre 2021
Acapulco	0.72	0.99	0.90	1.45	1.60	1.64	0.57	1.24	0.95	1.17	0.86
Chihuahua	0.76	1.32									
Corregidora	1.11	1.94	0.97	1.48	0.95	1.50	0.85	1.37	0.86	1.47	
Culiacán							1.12	0.95	0.70	1.04	0.79
D. Hidalgo										1.31	
Mazatlán	0.69	1.17	ND	ND							
Puebla	ND	ND	0.77	ND	0.83	1.27	0.83	0.96	0.78	0.89	0.71
Querétaro	1.06	2.01	0.93	1.89	0.80	2.09	0.85				
S. Catarina	0.58	0.81	0.59	0.85	0.69	0.96	0.96	0.89	0.46	0.82	0.75
San Nicolás	1.34	1.48	0.66	1.33		1.21	0.59	0.92	0.57	1.02	0.54
Torreón	1.67										
PROM.	0.99	1.39	0.80	1.40	0.97	1.44	0.83	1.05	0.72	1.10	0.73

INDICADOR DE FRECUENCIA SEMESTRAL

Notas:

- Indicador incorporado en 2016.
- El indicador hace referencia a las veces que se puede cubrir el gasto corriente con ingresos propios y participaciones.
- A partir del 2º Semestre 2018 Gasto Corriente es definido como "monto de los gastos clasificados en el apartado 2.1 Gasto Corriente de la Clasificación Económica de los Ingresos, de los Gastos y del Financiamiento" Antes era "gastos incluidos en los siguientes capítulos contables; 1000 (Servicios Personales), 2000 (materiales y suministros), 3000 (servicios generales) y 4000 (Transferencias, asignaciones, subsidios y otras ayudas)."

RANGO HISTÓRICO (de Promedio)*

Mínimo	Máximo
0.72	1.44

* El rango histórico es definido con resultados promedios obtenidos desde el año en que fue creado el indicador.

ÁREA: FINANZAS

15FI - TAMAÑO DEL RAMO 33 EJERCIDO RESPECTO A INGRESOS TOTALES

MUNICIPIO	2013	2014	2015	2016	2017	2018	2019	2020	2021
Acapulco	17.4%	22.0%	20.5%	24.1%	28.4%	26.6%	15.6%	18.9%	35.3%
Chihuahua	15.7%	17.6%	17.6%	17.4%					
Corregidora	9.9%	8.8%	7.4%	7.4%	9.1%	8.3%	8.2%	13.4%	
Culiacán							20.5%	21.1%	20.3%
Juárez	19.7%								
León	20.3%								
Mazatlán				ND	2.2%				
Monterrey	13.2%								
Navolato	6.2%	6.2%	5.8%						
Puebla	21.8%	22.8%	19.6%	20.2%	19.2%	21.7%	20.7%	22.4%	29.7%
Querétaro				9.9%	10.7%	10.6%	11.1%		
S. Catarina	14.5%	16.5%	15.6%	12.4%	19.0%	18.6%	17.9%	5.5%	2.4%
San Nicolás	13.7%	16.5%	14.2%	12.6%	13.5%		13.2%	12.2%	12.1%
Tecpan		58.6%							
Torreón		18.9%	17.6%	22.5%					
Tulancingo	20.3%	7.6%							
PROM.	15.7%	19.6%	14.8%	15.8%	14.6%	17.1%	15.3%	15.6%	20.0%

INDICADOR DE FRECUENCIA ANUAL

Notas:

1. Indicador incorporado en 2013.
2. El Ramo 33 es un fondo federal, por lo tanto a mayor valor del resultado mayor dependencia del mismo.

RANGO HISTÓRICO
(de Promedio)*

Mínimo	Máximo
14.6%	20.0%

* El rango histórico es definido con resultados promedios obtenidos desde el año en que fue creado el indicador.

ÁREA: FINANZAS

20FI - PORCENTAJE QUE REPRESENTAN LAS ADEFAS RESPECTO A LOS INGRESOS TOTALES

MUNICIPIO	2016	2017	2018	2019	2020	2021
Acapulco	27.2%	25.2%	15.8%	7.1%	1.6%	2.0%
Chihuahua	2.1%					
Corregidora	4.3%	2.8%	1.1%	2.1%	3.6%	
Culiacán				6.0%	3.8%	12.8%
Mazatlán	3.3%	4.7%				
Puebla	ND	4.6%	2.0%	0.0%	0.0%	0.0%
Querétaro	1.5%	1.3%	2.1%	1.2%		
S. Catarina	16.6%	20.1%	20.7%	3.2%	2.2%	2.5%
San Nicolás	0.4%	0.3%		0.7%	0.1%	0.2%
Torreón	ND					
PROM.	7.9%	8.4%	8.4%	2.9%	1.9%	3.5%

INDICADOR DE FRECUENCIA ANUAL

Notas:

- Indicador incorporado en 2016.

RANGO HISTÓRICO
(de Promedio)*

Mínimo Máximo

1.9% 8.4%

* El rango histórico es definido con resultados promedios obtenidos desde el año en que fue creado el indicador.

ÁREA: FINANZAS

INDICADOR ODS
(Igual)

22FI - PROPORCIÓN DE LOS EGRESOS TOTALES RESPECTO LOS EGRESOS PRESUPUESTADOS

INDICADOR DE
FRECUENCIA
SEMESTRAL

MUNICIPIO	1er Semestre 2020	2o Semestre 2020	1er Semestre 2021	2º Semestre 2021
Acapulco	51.6%	75.5%	35.7%	97.8%
Corregidora	87.0%	134.6%	108.1%	
Culiacán	98.4%	107.4%	107.0%	109.0%
D. Hidalgo			31.1%	
Puebla	80.5%	124.1%	111.4%	135.7%
S. Catarina	109.7%	113.7%	117.6%	104.7%
San Nicolás	50.5%	169.2%	69.7%	130.1%
PROM.	79.6%	120.8%	83.0%	115.4%

Notas:

- Indicador incorporado a partir del 1er Semestre 2020 y mide la eficacia en la capacidad de presupuestar y ejercer los egresos municipales. El resultado ideal es 100%. Este indicador es igual al indicador 16.6.1 de los [ODS-2030 de Naciones Unidas](#).
-

RANGO HISTÓRICO
(de Promedio)*

Mínimo	Máximo
79.6%	120.8%

* El rango histórico es definido con resultados promedios obtenidos desde el año en que fue creado el indicador.

SEGURIDAD CIUDADANA

1SC - POLICÍAS OPERATIVOS DE SEGURIDAD PÚBLICA POR CADA MIL HABITANTES	
2SC - COSTO DE OPERACIÓN DEL ÓRGANO DE SEGURIDAD PÚBLICA/TRÁNSITO POR HABITANTE	
3SC - INVERSIÓN EN PROGRAMAS DE PREVENCIÓN POR CADA MIL HABITANTES	
4SC - DETENIDOS POR CADA MIL HABITANTES	
5SC - PORCENTAJE DE DETENIDOS POR FALTAS ADMINISTRATIVAS	
8SC - PORCENTAJE DE QUEJAS EN CONTRA DEL ÓRGANO DE SEGURIDAD PÚBLICA/TRÁNSITO RESPECTO DEL TOTAL DE QUEJAS CONTRA EL AYUNTAMIENTO	
12SC - PERMANENCIA LABORAL DE POLICÍAS OPERATIVOS	
13SC - NÚMERO SOLICITUDES DE SERVICIO VÍA C4 A POLICÍA MUNICIPAL POR CADA MIL HABITANTES	
15SC - REMUNERACIÓN PROMEDIO POR POLICÍA OPERATIVO	
17SC - TASA DE HOMICIDIOS DOLOSOS POR CADA 100 MIL HABITANTES	INDICADOR ODS
18SC - PORCENTAJE DE SOLICITUDES DE SERVICIO VÍA C4 A POLICÍA MUNICIPAL RELACIONADAS CON VIOLENCIA FAMILIAR Y DISPUTA VECINAL	
19SC - NÚMERO DE BOMBEROS POR CADA 100,000 HABITANTES	

SEGURIDAD CIUDADANA

20SC - NÚMERO DE INCENDIOS RELACIONADOS CON MUERTES POR CADA 100,000 HABITANTES	
21SC - NÚMERO DE PERSONAS MUERTAS, DESAPARECIDAS Y AFECTADAS DIRECTAMENTE ATRIBUIDO A DESASTRES NATURALES, ECONÓMICOS Y SOCIALES POR CADA 100 MIL HABITANTES	INDICADOR ODS
22SC - PORCENTAJE DE PERSONAS QUE HAN SIDO VÍCTIMAS DE ACOSO FÍSICO O SEXUAL	INDICADOR ODS
23SC - MUERTES RELACIONADAS CON CONFLICTOS (VIOLENCIA) POR CADA 100 MIL HABITANTES	INDICADOR ODS

ÁREA: SEGURIDAD CIUDADANA

1SC - POLICIAS OPERATIVOS DE SEGURIDAD PUBLICA POR CADA MIL HABITANTES

INDICADOR DE FRECUENCIA SEMESTRAL

MUNICIPIO	2º Semestre 2016	1er Semestre 2017	2º Semestre 2017	1er Semestre 2018	2º Semestre 2018	1er Semestre 2019	2º Semestre 2019	1er Semestre 2020	2º Semestre 2020	1er Semestre 2021	2º Semestre 2021
Acapulco	1.4	1.4	1.5	1.5	2.4	2.3	1.7	1.7	1.5	1.5	1.5
Chihuahua	1.6	1.5									
Corregidora	2.1	2.1	2.2	2.3	2.4	2.3	2.4	2.1	2.0	2.0	
Culiacán							1.3	1.3	1.2	1.2	1.2
D. Hidalgo										0.7	
Mazatlán	1.5	1.5	1.6	1.6							
Puebla	0.9	0.9	1.0	1.0	1.0	1.1	1.2	1.1	1.1	1.1	1.2
Querétaro	1.0	1.0	1.0	1.3	1.3	1.2	1.2				
S. Catarina	0.9	0.8	0.8	0.8	1.0	0.9	0.9	0.9	0.9	0.8	1.0
San Nicolás	1.5	1.4	1.2	1.2		1.0	1.2	1.0	1.2	1.1	1.0
Torreón	1.0										
PROM.	1.3	1.3	1.3	1.4	1.6	1.5	1.4	1.3	1.3	1.2	1.2

Notas:

- Este indicador es similar al indicador 14.1 del ISO 37120 auspiciado por [World Council on City Data](http://www.worldcouncil.org).

RANGO HISTÓRICO (de Promedio)*

Mínimo	Máximo
1.0	1.6

* El rango histórico es definido con resultados promedios obtenidos desde el año en que fue creado el indicador.

ÁREA: SEGURIDAD CIUDADANA

2SC - COSTO ANUAL DE OPERACIÓN DEL ORGANO DE SEGURIDAD PUBLICA/TRANSITO POR HABITANTE

MUNICIPIO	2012	2013	2014	2015	2016	2017	2018	2019	2020	2021
Acapulco		\$310	\$269	\$191	\$281	\$288	\$254	\$648	\$530	\$488
Ags	\$686									
Badiraguato	\$469									
Chihuahua	\$523	\$440	\$598	\$625	\$337					
Corregidora		\$759	ND	\$1,194	\$967	\$2,005	\$1,996	\$1,568	\$1,653	
Culiacán								ND	\$890	\$943
Juárez		\$331								
León	\$245	\$254								
Mazatlán					\$266	\$588				
Monterrey	\$452	\$523								
Navolato	\$361	\$362	\$427	\$358						
Puebla	\$431	\$321	\$362	\$376	\$334	\$490	\$478	\$431	\$603	\$579
Querétaro					\$443	\$512	\$588	\$997		
S. Alvarado	\$485									
S. Catarina	\$265	\$323	\$340	\$378	\$662	\$624	\$499	\$505	\$475	\$541
San Nicolás	\$529	\$489	\$511	\$458	\$515	\$687		ND	\$1,135	\$944
Tecpan			\$485							
Torreón			\$239	\$290	\$323					
Tulancingo		\$259	\$278							
Uruapan	ND									
PROM.	\$445	\$398	\$390	\$484	\$459	\$742	\$763	\$830	\$881	\$699

INDICADOR DE FRECUENCIA ANUAL

Notas:

1. Chihuahua y Guadalajara no tienen bajo su responsabilidad el tema de Tránsito, pues es de competencia estatal, por lo que ese costo no está considerado en sus resultados.

RANGO HISTÓRICO
(de Promedio)*

Mínimo	Máximo
\$216	\$830

* El rango histórico es definido con resultados promedios obtenidos desde el año en que fue creado el indicador.

ÁREA: SEGURIDAD CIUDADANA

3SC – INVERSIÓN EN PROGRAMAS DE PREVENCIÓN POR CADA MIL HABITANTES

MUNICIPIO	2012	2013	2014	2015	2016	2017	2018	2019	2020	2021
Acapulco		\$4,034	\$20,677	\$9,888	\$6,257	\$7,895	\$4,080	\$9,358	\$0	\$0
Ags	\$48,403									
Badiraguato	\$0									
Chihuahua	\$23,946	\$13,867	\$12,869	\$12,381	\$2,051					
Corregidora		\$133,312	\$124,769	\$95,139	ND	\$4,038	\$18,752	\$15,789	\$11,247	
Culiacán								ND	ND	\$27,252
Juárez		\$7,783								
León	\$13,111	\$3,668								
Mazatlán					ND	ND				
Monterrey	ND	\$23,027								
Navolato	\$0	\$14,065	\$14,218	\$7,297						
Puebla	\$28,343	\$10,422	\$11,111	\$10,864	\$2,696	\$10,552	\$8,065	\$1,563	\$6,699	\$307
Querétaro					\$12,902	\$19,216	\$14,317	\$32,490		
S. Alvarado	\$25,922									
S. Catarina	\$8,699	\$9,140	\$23,714	\$25,473	\$33,602	\$21,570	\$16,089	\$22,546	\$18,470	\$15,579
San Nicolás	\$7,253	\$9,815	\$11,233	\$33,542	\$7,095	\$9,792		ND	\$9,784	\$8,908
Tecpan			\$42,052							
Torreón			\$7,657	ND	ND					
Tulancingo		\$12,420	\$76,476							
Uruapan	ND									
PROM.	\$17,297	\$21,959	\$34,478	\$27,798	\$10,767	\$12,177	\$12,261	\$16,349	\$9,240	\$10,409

**INDICADOR DE
FRECUENCIA
ANUAL**

**RANGO HISTÓRICO
(de Promedio)***

Mínimo Máximo

\$2,155 \$34,478

* El rango histórico es definido con resultados promedios obtenidos desde el año en que fue creado el indicador.

ÁREA: SEGURIDAD CIUDADANA

4SC - DETENIDOS POR CADA MIL HABITANTES

INDICADOR DE FRECUENCIA SEMESTRAL

MUNICIPIO	2º Semestre 2016	1er Semestre 2017	2º Semestre 2017	1er Semestre 2018	2º Semestre 2018	1er Semestre 2019	2º Semestre 2019	1er Semestre 2020	2º Semestre 2020	1er Semestre 2021	
Acapulco	8.6	4.7	5.0	2.6	1.5	1.0	0.9	0.8	1.2	0.8	0.6
Chihuahua	16.2	17.7									
Corregidora	4.3	6.6	6.5	8.1	9.2	11.5	9.0	5.3	5.0	4.5	
Culiacán							5.8	3.7	2.8	2.8	3.0
D. Hidalgo										6.3	
Mazatlán	ND	ND	38.8	ND							
Puebla	0.8	1.2	1.7	2.3	2.3	1.9	1.9	1.9	1.7	1.5	1.2
Querétaro	13.1	17.5	14.8	10.7	7.4	9.8	8.7				
S. Catarina	6.2	9.4	12.3	13.2	10.3	14.6	12.4	11.2	13.7	7.2	2.1
San Nicolás	9.6	10.8	14.0	12.1		13.9	16.8	8.4	5.0	4.9	4.7
Torreón	10.3										
PROM.	8.6	9.7	13.3	8.2	6.1	8.8	7.9	5.2	4.9	4.0	2.3

RANGO HISTÓRICO
(de Promedio)*

Mínimo Máximo

4.0 20.1

* El rango histórico es definido con resultados promedios obtenidos desde el año en que fue creado el indicador.

ÁREA: SEGURIDAD CIUDADANA

5SC - PORCENTAJE DE DETENIDOS POR FALTAS ADMINISTRATIVAS

INDICADOR DE FRECUENCIA SEMESTRAL

MUNICIPIO	2º Semestre 2016	1er Semestre 2017	2º Semestre 2017	1er Semestre 2018	2º Semestre 2018	1er Semestre 2019	2º Semestre 2019	1er Semestre 2020	2º Semestre 2020	1er Semestre 2021	2º Semestre 2021
Acapulco	99.8%	99.1%	95.8%	97.3%	97.7%	41.7%	86.6%	86.1%	91.1%	85.7%	85.3%
Chihuahua	92.6%	92.8%									
Corregidora	80.5%	75.3%	74.3%	79.6%	78.2%	81.5%	72.1%	74.4%	74.5%	69.2%	
Culiacán							97.5%	97.1%	95.4%	95.2%	95.2%
D. Hidalgo										94.5%	
Mazatlán	ND	ND	ND	ND							
Puebla	71.8%	64.8%	67.5%	73.2%	68.8%	61.4%	49.2%	49.9%	42.0%	31.3%	10.2%
Querétaro	90.5%	91.5%	90.6%	85.9%	78.8%	80.8%	78.0%				
S. Catarina	91.9%	91.9%	89.4%	94.7%	91.3%	93.3%	93.2%	90.0%	90.9%	41.6%	54.4%
San Nicolás	83.4%	85.6%	83.6%	94.7%		87.2%	96.0%	90.3%	73.2%	77.5%	79.4%
Torreón	74.3%										
PROM.	85.6%	85.9%	83.5%	87.6%	83.0%	74.3%	81.8%	81.3%	77.8%	70.7%	64.9%

RANGO HISTÓRICO
(de Promedio)*

Mínimo Máximo

64.9% 89.0%

* El rango histórico es definido con resultados promedios obtenidos desde el año en que fue creado el indicador.

ÁREA: SEGURIDAD CIUDADANA

8SC – PORCENTAJE DE QUEJAS EN CONTRA DEL ORGANO DE SEGURIDAD PÚBLICA/TRANSITO RESPECTO DEL TOTAL DE QUEJAS CONTRA EL AYUNTAMIENTO

INDICADOR DE FRECUENCIA SEMESTRAL

MUNICIPIO	2º Semestre 2016	1er Semestre 2017	2º Semestre 2017	1er Semestre 2018	2º Semestre 2018	1er Semestre 2019	2º Semestre 2019	1er Semestre 2020	2º Semestre 2020	1er Semestre 2021	2º Semestre 2021
Acapulco	9%	10%	10%	4%	25%	0%	0%	0%	0%	0%	0%
Chihuahua	82%	93%									
Corregidora	24%	67%	19%	18%	8%	94%	40%	89%	87%	91%	
Culiacán							ND	45%	36%	ND	18%
D. Hidalgo										43%	
Mazatlán	ND	ND	ND	ND							
Puebla	ND	44%	54%	ND	84%	36%	33%	16%	32%	40%	35%
Querétaro	75%	34%	64%	36%	59%	34%	19%				
S. Catarina	72%	17%	19%	31%	15%	42%	85%	55%	27%	92%	37%
San Nicolás	82%	91%	97%	95%		85%	68%	98%	96%	86%	84%
Torreón	98%										
PROM.	63%	51%	44%	37%	38%	49%	41%	50%	46%	59%	35%

RANGO HISTÓRICO
(de Promedio)*

Mínimo Máximo

31% 68%

* El rango histórico es definido con resultados promedios obtenidos desde el año en que fue creado el indicador.

ÁREA: SEGURIDAD CIUDADANA

12SC - PERMANENCIA LABORAL DE POLICÍAS OPERATIVOS (AÑOS)

MUNICIPIO	2º Semestre 2016	1er Semestre 2017	2º Semestre 2017	1er Semestre 2018	2º Semestre 2018	1er Semestre 2019	2º Semestre 2019	1er Semestre 2020	2º Semestre 2020	1er Semestre 2021	2º Semestre 2021
Acapulco	14.0	19.5	13.7	13.6	7.8	9.4	13.2	13.7	15.4	16.0	15.8
Chihuahua	7.2	8.4									
Corregidora	7.6	7.5	7.7	7.4	7.8	8.2	8.6	9.1	9.7	9.6	
Culiacán							13.3	14.6	12.6	13.1	13.6
D. Hidalgo										15.2	
Mazatlán	ND	ND	16.8	ND							
Puebla	5.7	5.7	5.8	5.9	5.6	6.1	5.7	6.1	6.3	6.0	6.1
Querétaro	11.1	11.9	12.5	9.7	9.9	10.1	9.8				
S. Catarina	2.7	2.5	5.0	5.9	4.1	5.1	5.7	4.8	4.5	4.8	5.4
San Nicolás	5.9	6.0	5.8	ND		5.6	5.9	8.2	8.8	6.2	7.0
Torreón	5.4										
PROM.	7.5	8.8	9.6	8.5	7.0	7.4	8.9	9.4	9.6	10.1	9.6

INDICADOR DE FRECUENCIA SEMESTRAL

Notas:

1. Santa Catarina presenta un resultado de 0 para el 2º Semestre de 2012 debido al proceso de purificación de la policía llevado a cabo en 2012.

RANGO HISTÓRICO
(de Promedio)*

Mínimo Máximo

7.0

10.1

* El rango histórico es definido con resultados promedios obtenidos desde el año en que fue creado el indicador.

ÁREA: SEGURIDAD CIUDADANA

13SC - NÚMERO SOLICITUDES DE SERVICIO VÍA C4 A POLICÍA MUNICIPAL POR CADA MIL HABITANTES

INDICADOR DE FRECUENCIA SEMESTRAL

MUNICIPIO	2º Semestre 2016	1er Semestre 2017	2º Semestre 2017	1er Semestre 2018	2º Semestre 2018	1er Semestre 2019	2º Semestre 2019	1er Semestre 2020	2º Semestre 2020	1er Semestre 2021	2º Semestre 2021
Acapulco	0.7	8.4	8.0	7.5	5.1	1.3	0.8	1.5	1.0	1.0	0.9
Chihuahua	101.5	130.5									
Corregidora	247.0	65.4	64.5	180.8	161.0	68.2	57.4	47.3	69.5	69.8	
Culiacán							67.6	46.2	57.3	55.6	58.5
D. Hidalgo										38.9	
Mazatlán	ND	ND	ND	ND							
Puebla	56.0	63.7	60.5	54.9	54.7	56.0	54.3	53.0	50.7	49.8	52.6
Querétaro	104.7	100.5	116.3	78.7	73.9	98.3	108.6				
S. Catarina	122.3	47.9	47.7	44.1	47.3	45.8	56.2	40.9	75.0	51.2	33.2
San Nicolás	76.5	45.2	119.8	57.3		37.5	81.7	36.6	81.7	73.4	105.3
Torreón	34.9										
PROM.	106.1	75.5	81.8	83.2	84.2	61.2	71.0	44.8	66.8	56.4	62.4

Notas:

- Los resultados de Acapulco son inconsistentes entre semestres debido a retos operativos sobre reportes entre el sistema 066 y 089, entre otros factores internos. Por lo anterior, los resultados de Acapulco no se consideraron para el promedio.

RANGO HISTÓRICO (de Promedio)*

Mínimo	Máximo
44.8	120.1

* El rango histórico es definido con resultados promedios obtenidos desde el año en que fue creado el indicador.

ÁREA: SEGURIDAD CIUDADANA

15SC - REMUNERACIÓN PROMEDIO POR POLICÍA OPERATIVO

MUNICIPIO	2013	2014	2015	2016	2017	2018	2019	2020	2021
Acapulco	\$143,573	\$13,442	\$48,749	\$144,277	\$130,567	\$73,180	ND	\$210,584	\$208,772
Chihuahua	\$259,700	\$199,607	\$231,587	\$269,386					
Corregidora	\$210,094	\$215,385	\$258,247	\$246,846	\$314,221	\$317,208	\$341,412	\$460,583	
Culiacán							ND	ND	\$323,867
Juárez	ND								
León	\$211,423								
Mazatlán				ND	\$173,970				
Monterrey	\$310,475								
Navolato	ND	\$179,041	\$122,900						
Puebla	\$213,421	\$488,385	\$277,419	\$206,970	\$168,854	\$210,562	\$188,145	\$251,112	\$247,399
Querétaro				\$340,212	\$267,586	\$440,764	\$363,353		
S. Catarina	\$272,254	\$222,906	\$196,455	\$198,567	\$274,587	\$269,769	\$323,657	\$273,100	\$307,916
San Nicolás	ND	\$173,354	\$150,617	\$122,948	\$249,303		\$227,967	\$272,033	\$297,119
Tecpan		\$104,408							
Torreón		ND	\$148,003	\$208,599					
Tulancingo	ND	\$154,006							
PROM.	\$231,563	\$217,137	\$197,889	\$217,226	\$225,584	\$262,297	\$288,907	\$293,482	\$277,015

INDICADOR DE FRECUENCIA ANUAL

Notas:

1. El resultado de Acapulco para 2014 y 2015 es bajo debido a la huelga existente de los policías durante buena parte del 2014 y parte del 2015. Ambos resultados no fueron considerado para el promedio.

RANGO HISTÓRICO
(de Promedio)*

Mínimo Máximo

\$197,889 \$293,482

* El rango histórico es definido con resultados promedios obtenidos desde el año en que fue creado el indicador.

ÁREA: SEGURIDAD CIUDADANA

INDICADOR ODS
(Igual)

17SC - TASA DE HOMICIDIOS DOLOSOS POR CADA 100 MIL HABITANTES

MUNICIPIO	2º Semestre 2016	1er Semestre 2017	2º Semestre 2017	1er Semestre 2018	2º Semestre 2018	1er Semestre 2019	2º Semestre 2019	1er Semestre 2020	2º Semestre 2020	1er Semestre 2021	2º Semestre 2021
Acapulco	54.7	50.7	48.3	50.2	46.0	39.8	37.1	22.5	23.1	30.2	25.5
Chihuahua	12.3	15.1									
Corregidora	2.8	5.7	0.6	2.8	4.0	3.8	3.8	2.4	1.4	2.3	
Culiacán							19.4	24.7	16.3	15.4	13.5
D. Hidalgo										8.6	
Mazatlán	13.1	9.0	1.2	9.8							
Puebla	1.1	ND	ND	ND	5.0	4.9	8.1	27.1	5.2	3.2	5.1
Querétaro	2.5	4.1	5.6	4.2	4.2	5.7	7.0				
S. Catarina	2.8	5.5	3.1	9.1	7.8	9.3	2.7	2.0	2.6	3.6	5.9
San Nicolás	0.2	0.2	ND	3.9		4.3	6.0	2.7	5.2	4.6	5.0
Torreón	ND										
PROM.	11.2	12.9	11.8	13.3	13.4	11.3	12.0	13.6	9.0	9.7	11.0

INDICADOR DE FRECUENCIA SEMESTRAL

Notas:

1. Indicador incorporado en 2016
2. Este indicador es igual al indicador 14.2 del ISO 37120 auspiciado por [World Council on City Data](#).
3. Este indicador es igual al indicador 16.1.1 de los [ODS-2030 de Naciones Unidas](#).

RANGO HISTÓRICO
(de Promedio)*

Mínimo Máximo

9.0 13.6

* El rango histórico es definido con resultados promedios obtenidos desde el año en que fue creado el indicador.

ÁREA: SEGURIDAD CIUDADANA

18SC - PORCENTAJE DE SOLICITUDES DE SERVICIO VÍA C4 A POLICÍA MUNICIPAL RELACIONADAS CON VIOLENCIA FAMILIAR Y DISPUTA VECINAL

MUNICIPIO	2º Semestre 2016	1er Semestre 2017	2º Semestre 2017	1er Semestre 2018	2º Semestre 2018	1er Semestre 2019	2º Semestre 2019	1er Semestre 2020	2º Semestre 2020	1er Semestre 2021	2º Semestre 2021
Acapulco	5.7%	1.7%	2.5%	2.8%	5.7%	0.1%	11.1%	6.7%	2.6%	2.8%	4.9%
Chihuahua	13.9%	34.9%									
Corregidora	4.0%	13.7%	10.9%	2.3%	10.7%	5.0%	8.8%	26.0%	19.0%	24.7%	
Culiacán							15.1%	27.5%	21.6%	20.3%	17.8%
D. Hidalgo										1.8%	
Mazatlán	ND	ND	ND	ND							
Puebla	ND	24.8%	24.3%	23.3%	17.6%	21.5%	21.2%	25.0%	24.2%	21.9%	21.5%
Querétaro	36.9%	37.0%	35.8%	33.8%	33.4%	34.0%	32.9%				
S. Catarina	4.6%	15.2%	11.3%	39.0%	22.4%	42.5%	36.1%	54.9%	11.4%	44.9%	89.7%
San Nicolás	18.1%	79.5%	30.3%	60.4%		44.1%	8.9%	25.6%	48.5%	46.8%	32.2%
Torreón	6.0%										
PROM.	12.7%	29.5%	19.2%	26.9%	18.0%	29.4%	19.2%	27.6%	21.2%	23.3%	33.2%

INDICADOR DE FRECUENCIA SEMESTRAL

Notas:

1. Indicador incorporado en 2016
2. Los resultados de Acapulco son inconsistentes entre semestres debido a retos operativos sobre reportes entre el sistema 066 y 089, así como por la huelga suscitada entre 2014-2016 en la Secretaría de Seguridad, entre otros factores internos. Por lo anterior, los resultados de Acapulco no se consideraron para el promedio.

**RANGO HISTÓRICO
(de Promedio)***

Mínimo Máximo

12.7% 33.2%

* El rango histórico es definido con resultados promedios obtenidos desde el año en que fue creado el indicador.

ÁREA: SEGURIDAD CIUDADANA

19SC - NÚMERO DE BOMBEROS POR CADA 100,000 HABITANTES

MUNICIPIO	2º Semestre 2016	1er Semestre 2017	2º Semestre 2017	1er Semestre 2018	2º Semestre 2018	1er Semestre 2019	2º Semestre 2019	1er Semestre 2020	2º Semestre 2020	1er Semestre 2021	2º Semestre 2021
Acapulco	17.2	17.0	17.9	18.0	18.0	17.9	19.7	19.7	19.3	19.6	19.6
Chihuahua	16.0	15.4									
Corregidora	5.0	7.4	9.6	10.6	11.3	13.2	13.2	13.5	13.0	15.5	
Culiacán							16.2	ND	15.5	15.4	6.7
D. Hidalgo										34.6	
Mazatlán	ND	ND	ND	ND							
Puebla	19.2	19.1	19.1	ND	16.4	19.3	19.5	16.5	16.1	ND	17.1
Querétaro	17.1	22.6	21.0	18.4	9.1	9.9	15.4				
S. Catarina	15.9	15.7	15.9	15.5	17.5	18.0	16.9	15.8	11.8	11.8	8.5
San Nicolás	9.3	7.7	7.9	9.1		6.9	6.9	6.7	2.4	6.1	6.3
Torreón	15.8										
PROM.	14.4	15.0	15.2	14.3	14.5	14.2	15.4	14.4	13.0	17.1	11.6

INDICADOR DE FRECUENCIA SEMESTRAL

Notas:

- Indicador incorporado en 2016
- Este indicador es igual al indicador 10.1 del ISO 37120 auspiciado por [World Council on City Data](#).

RANGO HISTÓRICO
(de Promedio)*

Mínimo	Máximo
11.6	17.1

* El rango histórico es definido con resultados promedios obtenidos desde el año en que fue creado el indicador.

ÁREA: SEGURIDAD CIUDADANA

20SC - NÚMERO DE INCENDIOS RELACIONADOS CON MUERTES POR CADA 100,000 HABITANTES

MUNICIPIO	2º Semestre 2016	1er Semestre 2017	2º Semestre 2017	1er Semestre 2018	2º Semestre 2018	1er Semestre 2019	2º Semestre 2019	1er Semestre 2020	2º Semestre 2020	1er Semestre 2021	2º Semestre 2021
Acapulco	0.4	0.0	0.0	0.0	0.6	0.0	0.2	0.0	0.0	0.0	0.0
Chihuahua	0.2	0.4									
Corregidora	0.0	0.6	0.0	0.0	0.0	0.0	0.0	0.0	0.5	0.0	
Culiacán							ND	ND	0.4	0.3	0.2
D. Hidalgo										0.6	
Mazatlán	ND	ND	ND	ND							
Puebla	0.2	0.2	ND	ND	0.2	0.1	0.1	0.0	0.1	ND	0.2
Querétaro	0.3	0.0	0.0	0.0	0.1	0.1	0.1				
S. Catarina	0.0	0.0	0.3	1.0	0.3	0.7	0.0	0.3	0.0	0.7	0.7
San Nicolás	0.0	0.0	0.2	0.0		0.0	0.0	0.0	0.2	0.2	0.0
Torreón	0.0										
PROM.	0.1	0.2	0.1	0.2	0.3	0.1	0.1	0.1	0.2	0.3	0.2

INDICADOR DE FRECUENCIA SEMESTRAL

Notas:

- Indicador incorporado en 2016
- Este indicador es igual al indicador 10.2 del ISO 37120 auspiciado por [World Council on City Data](https://www.worldcounciloncitydata.org/).

RANGO HISTÓRICO
(de Promedio)*

Mínimo Máximo

0.1 0.5

* El rango histórico es definido con resultados promedios obtenidos desde el año en que fue creado el indicador.

ÁREA: SEGURIDAD CIUDADANA

INDICADOR ODS
(Igual)INDICADOR DE
FRECUENCIA
SEMESTRAL

21SC - NÚMERO DE PERSONAS MUERTAS, DESAPARECIDAS Y AFECTADAS DIRECTAMENTE ATRIBUIDO A DESASTRES NATURALES, ECONÓMICOS Y SOCIALES POR CADA 100 MIL HABITANTES

MUNICIPIO	2o Semestre 2018	1er Semestre 2019	2º Semestre 2019	1er Semestre 2020	2º Semestre 2020	1er Semestre 2021	2º Semestre 2021
Acapulco	ND	0.0	0.0	0.0	0.0	0.0	0.0
Corregidora	0.0	0.0	0.0	0.0	0.0	ND	
Culiacán			ND	ND	ND	ND	ND
D. Hidalgo						ND	
Puebla	0.0	0.0	ND	0.0	1,235.4	1,084.2	162.0
Querétaro	0.0	0.0	0.3				
S. Catarina	2.4	1.7	1.2	1.0	0.7	2.6	4.6
San Nicolás		0.0	1.2	0.0	0.0	2.3	0.0
PROM.	---	0.3	0.5	0.2	--	--	--

Notas:

- Indicador incorporado para 2018.
- Este indicador es igual al indicador 1.5.1 de los [ODS-2030 de Naciones Unidas](#).
- Para el 2º Semestre 2020 y 1er y 2º Semestre 2021 Puebla realizó un análisis de las personas que perdieron su empleo formal entre marzo 2020 y diciembre 2020 y en el 1er Semestre 2021 debido a pandemia COVID-19 (desastre económico) y según datos del IMSS (Instituto Mexicano del Seguro Social). Esta es la razón por la que el resultados se disparó. El resto de municipios no hizo dicho análisis.

RANGO HISTÓRICO
(de Promedio)*

Mínimo	Máximo
0.2	0.5

* El rango histórico es definido con resultados promedios obtenidos desde el año en que fue creado el indicador.

ÁREA: SEGURIDAD CIUDADANA

INDICADOR ODS
(Igual)

22SC - PORCENTAJE DE PERSONAS QUE HAN SIDO VÍCTIMAS DE ACOSO FÍSICO Y SEXUAL

INDICADOR DE
FRECUENCIA
SEMESTRAL

MUNICIPIO	2o Semestre 2018	1er Semestre 2019	2º Semestre 2019	1er Semestre 2020	2º Semestre 2020	1er Semestre 2021	2º Semestre 2021
Acapulco	18.3%	0.9%	8.6%	0.0%	8.5%	5.8%	1.7%
Corregidora	0.0%	0.0%	0.1%	0.1%	0.1%	0.1%	
Culiacán			ND	ND	ND	0.7%	0.7%
D. Hidalgo						0.3%	
Puebla	ND	ND	ND	ND	ND	ND	0.1%
Querétaro	0.1%	0.1%	0.2%				
S. Catarina	2.7%	10.0%	2.6%	4.7%	0.5%	12.5%	0.7%
San Nicolás		4.3%	0.1%	6.8%	0.1%	4.9%	3.2%
PROM.	---	3.1%	2.3%	--	--	4.0%	1.3%

Notas:

- Indicador incorporado para 2018.
- Según reportes a C4 y respecto a todas las solicitudes de servicio ahí recibidas.
- Algunos municipios no registran el acoso físico pero sí la agresión verbal, por lo que se considera este concepto en su lugar.
- Este indicador es igual al indicador 11.7.2 de los [ODS-2030 de Naciones Unidas](#).

RANGO HISTÓRICO
(de Promedio)*

Mínimo	Máximo
1.3%	4.0%

* El rango histórico es definido con resultados promedios obtenidos desde el año en que fue creado el indicador.

ÁREA: SEGURIDAD CIUDADANA

**INDICADOR ODS
(Igual)**

23SC - MUERTES RELACIONADAS CON CONFLICTOS (VIOLENCIA) POR CADA 100 MIL HABITANTES

INDICADOR DE FRECUENCIA SEMESTRAL

MUNICIPIO	2o Semestre 2018	1er Semestre 2019	2º Semestre 2019	1er Semestre 2020	2º Semestre 2020	1er Semestre 2021	2º Semestre 2021
Acapulco	46.4	39.8	37.1	22.5	25.4	30.2	25.5
Corregidora	4.0	3.8	4.9	2.4	1.4	2.8	
Culiacán			ND	ND	16.3	ND	16.7
D. Hidalgo						ND	
Puebla	5.0	5.6	8.1	31.0	5.5	3.2	5.6
Querétaro	6.1	7.9	11.0				
S. Catarina	9.4	9.3	7.3	2.6	15.8	6.5	9.1
San Nicolás		4.8	6.0	2.7	5.2	4.6	5.0
PROM.	14.2	11.9	12.4	12.2	11.6	9.5	12.4

Notas:

1. Indicador incorporado para 2018.
2. Este indicador es igual al indicador 16.1.2 de los [ODS-2030 de Naciones Unidas](#).

**RANGO HISTÓRICO
(de Promedio)***

Mínimo	Máximo
9.5	14.2

* El rango histórico es definido con resultados promedios obtenidos desde el año en que fue creado el indicador.

URBANIDAD Y PLANEACIÓN

3UP - INVERSIÓN EN PLANEACIÓN RESPECTO EGRESOS TOTALES	
4UP - PORCENTAJE DE ASENTAMIENTOS HUMANOS IRREGULARES EN ZONA URBANA	INDICADOR ODS
7UP - PORCENTAJE DE LOS RECURSOS GENERADOS A NIVEL INTERNO QUE EL GOBIERNO ASIGNA DIRECTAMENTE A PROGRAMAS DE REDUCCIÓN DE LA POBREZA	INDICADOR ODS
8UP - PORCENTAJE DE LOS GASTOS PÚBLICOS PERIÓDICOS Y DE CAPITAL QUE SE DEDICA A SECTORES QUE BENEFICIAN DE FORMA DESPROPORCIONADA A LAS MUJERES, LOS POBRES Y LOS GRUPOS VULNERABLES	INDICADOR ODS
9UP - GASTO (PÚBLICO) PER CÁPITA DESTINADOS A LA PRESERVACIÓN, PROTECCIÓN Y CONSERVACIÓN DEL PATRIMONIO CULTURAL Y NATURAL	INDICADOR ODS
10UP - LICENCIAS PARA NEGOCIO OTORGADAS POR CADA MIL HABITANTES	
11UP - PORCENTAJE DE INVERSIÓN EN INFRAESTRUCTURA PÚBLICA RESPECTO A EGRESOS TOTALES	Nuevo

ÁREA: URBANIDAD Y PLANEACIÓN

3UP - INVERSIÓN EN PLANEACIÓN RESPECTO EGRESOS TOTALES

INDICADOR DE FRECUENCIA SEMESTRAL

MUNICIPIO	2º Semestre 2016	1er Semestre 2017	2º Semestre 2017	1er Semestre 2018	2º Semestre 2018	1er Semestre 2019	2º Semestre 2019	1er Semestre 2020	2º Semestre 2020	1er Semestre 2021	2º Semestre 2021
Acapulco	0.8%	3.1%	0.7%	1.6%	ND	1.3%	0.4%	0.2%	0.7%	0.4%	1.7%
Chihuahua	0.3%	0.3%									
Corregidora	0.5%	0.5%	0.1%	1.0%	1.5%	0.0%	0.0%	0.0%	0.1%	ND	
Culiacán							ND	0.3%	0.3%	0.4%	0.3%
D. Hidalgo										0.5%	
Mazatlán	ND	ND	ND	ND							
Puebla	0.6%	ND	0.7%	ND	0.4%	0.7%	0.4%	0.7%	0.3%	0.5%	0.4%
Querétaro	0.4%	0.4%	0.3%	0.3%	0.2%	0.2%	0.2%				
S. Catarina	1.0%	0.3%	0.5%	0.5%	0.6%	0.6%	0.6%	0.5%	0.5%	0.6%	0.6%
San Nicolás	0.1%	0.1%	0.2%	0.1%		0.02%	ND	0.3%	0.3%	0.3%	0.3%
Torreón	0.5%										
PROM.	0.5%	0.8%	0.4%	0.7%	---	0.5%	0.3%	0.3%	0.4%	0.4%	0.7%

RANGO HISTÓRICO
(de Promedio)*

Mínimo Máximo

0.3% 1.4%

* El rango histórico es definido con resultados promedios obtenidos desde el año en que fue creado el indicador.

ÁREA: URBANIDAD Y PLANEACIÓN

INDICADOR ODS
(Igual)

4UP – PORCENTAJE DE ASENTAMIENTOS HUMANOS IRREGULARES (ZONA URBANA)

MUNICIPIO	2012	2013	2014	2015	2016	2017	2018	2019	2020	2021
Acapulco		10.2%	ND	ND	ND	ND	2.2%	ND	2.2%	ND
Ags	8.3%									
Badiraguato	33.3%									
Chihuahua	4.3%	3.5%	1.7%	1.7%	ND					
Corregidora		14.5%	ND	5.6%	5.0%	ND	22.9%	18.6%	ND	
Culiacán								ND	9.1%	3.9%
Juárez		ND								
León	ND	21.2%								
Mazatlán					9.1%	9.1%				
Monterrey	ND	ND								
Navolato	20.3%	ND	14.3%	15.6%						
Puebla	14.6%	14.6%	14.6%	19.3%	19.3%	19.3%	18.0%	17.6%	16.1%	16.0%
Querétaro					30.1%	2.9%	1.9%	5.3%		
S. Alvarado	6.0%									
S. Catarina	6.4%	5.9%	5.3%	3.1%	3.0%	3.0%	3.8%	4.1%	3.0%	2.9%
San Nicolás	0.8%	0.8%	0.3%	0.3%	ND	ND		0.0%	0.0%	0.0%
Tecpan			ND							
Torreón			ND	ND	ND					
Tulancingo		11.0%	10.2%							
Uruapan	ND									
PROM.	11.8%	10.2%	7.7%	7.6%	13.3%	---	9.8%	9.1%	6.1%	--

INDICADOR DE
FRECUENCIA
ANUAL

Notas:

- Este indicador es similar al indicador 15.3 del ISO 37120 auspiciado por [World Council on City Data](https://data.worldcouncil.org/).
- Este indicador es similar al indicador 11.1.1 de los [ODS-2030 de Naciones Unidas](https://www.un.org/sustainabledevelopment/sustainable-development-goals/).

RANGO HISTÓRICO
(de Promedio)*

Mínimo	Máximo
5.4%	13.3%

* El rango histórico es definido con resultados promedios obtenidos desde el año en que fue creado el indicador.

ÁREA: URBANIDAD Y PLANEACIÓN

INDICADOR ODS
(Igual)7UP - PORCENTAJE DE LOS RECURSOS GENERADOS A NIVEL INTERNO QUE EL GOBIERNO ASIGNA
DIRECTAMENTE A PROGRAMAS DE REDUCCIÓN DE LA POBREZAINDICADOR DE
FRECUENCIA
ANUAL

MUNICIPIO	2018	2019	2020	2021
Acapulco	ND	5.8%	0.0%	0.0%
Corregidora	0.7%	0.8%	0.8%	
Culiacán		ND	ND	3.2%
Puebla	0.1%	3.0%	0.2%	0.0%
Querétaro	0.0%	2.3%		
S. Catarina	11.1%	12.1%	15.9%	10.8%
San Nicolás		8.3%	6.9%	1.2%
PROM.	---	5.4%	4.7%	3.1%

Notas:

1. Indicador incorporado para 2018.
2. Este indicador es igual al indicador 1.a.1 de los [ODS-2030 de Naciones Unidas](#).

RANGO HISTÓRICO
(de Promedio)*

Mínimo	Máximo
3.1%	5.4%

* El rango histórico es definido con resultados promedios obtenidos desde el año en que fue creado el indicador.

ÁREA: URBANIDAD Y PLANEACIÓN

INDICADOR ODS
(Igual)

8UP - PORCENTAJE DE LOS GASTOS PÚBLICOS PERIÓDICOS Y DE CAPITAL QUE SE DEDICA A SECTORES QUE BENEFICIAN DE FORMA DESPROPORCIONADA A LAS MUJERES, LOS POBRES Y LOS GRUPOS VULNERABLES

INDICADOR DE FRECUENCIA ANUAL

MUNICIPIO	2018	2019	2020	2021
Acapulco	ND	0.05%	0.32%	0.48%
Corregidora	0.3%	ND	3.09%	
Culiacán		ND	ND	0.46%
Puebla	7.9%	0.7%	1.9%	2.2%
Querétaro	0.7%	5.2%		
S. Catarina	ND	ND	2.1%	1.5%
San Nicolás		1.3%	3.7%	3.5%
PROM.	---	--	2.2%	1.6%

Notas:

1. Indicador incorporado para 2018.
2. Este indicador es igual al indicador 1.b.1 de los [ODS-2030 de Naciones Unidas](#).

RANGO HISTÓRICO
(de Promedio)*

Mínimo	Máximo
1.6%	2.2%

* El rango histórico es definido con resultados promedios obtenidos desde el año en que fue creado el indicador.

ÁREA: URBANIDAD Y PLANEACIÓN

INDICADOR ODS
(Igual)

9UP - GASTO (PÚBLICO) PER CÁPITA DESTINADOS A LA PRESERVACIÓN, PROTECCIÓN Y CONSERVACIÓN DEL PATRIMONIO CULTURAL Y NATURAL

INDICADOR DE FRECUENCIA ANUAL

MUNICIPIO	2018	2019	2020	2021
Acapulco	ND	\$64.0	\$41.4	\$48.3
Corregidora	\$115.4	\$146.3	\$72.0	
Culiacán		ND	ND	\$0.0
Puebla	\$99.2	\$6.0	\$0.5	\$17.3
Querétaro	\$30.2	\$8.9		
S. Catarina	\$12.9	\$20.1	\$45.3	\$36.7
San Nicolás		\$0.0	\$26.1	\$25.4
PROM.	---	\$40.9	\$37.1	\$25.5

Notas:

1. Indicador incorporado para 2018.
2. Este indicador es igual al indicador 11.4.1 de los [ODS-2030 de Naciones Unidas](#).

RANGO HISTÓRICO
(de Promedio)*

Mínimo	Máximo
\$25.5	\$40.9

* El rango histórico es definido con resultados promedios obtenidos desde el año en que fue creado el indicador.

ÁREA: URBANIDAD Y PLANEACIÓN

10UP - LICENCIAS PARA NEGOCIO OTORGADAS POR CADA MIL HABITANTES

INDICADOR DE FRECUENCIA SEMESTRAL

MUNICIPIO	2o Semestre 2018	1er Semestre 2019	2o Semestre 2019	1er Semestre 2020	2º Semestre 2020	1er Semestre 2021	2º Semestre 2021
Acapulco	1.5	17.1	0.8	13.9	14.0	0.8	0.4
Corregidora	2.4	24.7	5.4	13.7	6.4	11.0	
Culiacán			NA	NA	NA	NA	NA
D. Hidalgo						1.0	
Puebla	0.5	0.4	0.9	0.2	0.5	0.3	0.3
Querétaro	2.2	32.0	39.8				
S. Catarina	0.5	0.5	0.6	0.5	0.3	0.2	0.2
San Nicolás		0.1	0.1	0.1	0.1	0.1	0.1
PROM.	1.4	12.5	7.9	5.7	4.3	2.2	0.3

Notas:

- Indicador incorporado para 2018.
- En Culiacán las licencias para negocios las otorga el Gobierno del Estado y por ello se reporta NA.

RANGO HISTÓRICO (de Promedio)*

Mínimo	Máximo
0.3	12.5

* El rango histórico es definido con resultados promedios obtenidos desde el año en que fue creado el indicador.

ÁREA: URBANIDAD Y PLANEACIÓN

Nuevo

11UP - PORCENTAJE DE INVERSIÓN EN INFRAESTRUCTURA PÚBLICA RESPECTO A EGRESOS TOTALES

INDICADOR DE FRECUENCIA ANUAL

MUNICIPIO	2021
Acapulco	17.3%
Corregidora	
Culiacán	4.4%
Dolores Hidalgo	
Puebla	15.5%
S. Catarina	8.8%
San Nicolás	9.9%
PROM.	11.2%

Notas:

- Indicador incorporado para 2021. Los primeros resultados serán generados cuando se procesen los datos del 2º Semestre 2021.

RANGO HISTÓRICO (de Promedio)*

Mínimo	Máximo
--	11.2%

* El rango histórico es definido con resultados promedios obtenidos desde el año en que fue creado el indicador.

RECURSOS HUMANOS

1RH - EMPLEADOS MUNICIPALES POR CADA MIL HABITANTES	
7RH - GASTO EN NÓMINA POR EMPLEADO	
8RH - RELACIÓN PORCENTUAL DEL COSTO DE PENSIONADOS Y JUBILADOS CONTRA GASTO EN NÓMINA	
9RH - GASTO EN NÓMINA CONTRA INGRESOS PROPIOS	
11RH - PORCENTAJE DE ESCAÑOS DEL AYUNTAMIENTO OCUPADOS POR MUJERES	INDICADOR ODS
12RH - PORCENTAJE DE MUJERES EN CARGOS DIRECTIVOS EN EL GOBIERNO MUNICIPAL	INDICADOR ODS

ÁREA: RECURSOS HUMANOS

1RH - EMPLEADOS MUNICIPALES POR CADA MIL HABITANTES

INDICADOR DE FRECUENCIA SEMESTRAL

MUNICIPIO	2º Semestre 2016	1er Semestre 2017	2º Semestre 2017	1er Semestre 2018	2º Semestre 2018	1er Semestre 2019	2º Semestre 2019	1er Semestre 2020	2º Semestre 2020	1er Semestre 2021	2º Semestre 2021
Acapulco	11.2	10.5	11.2	8.0	8.0	7.7	7.7	7.7	7.5	7.6	7.6
Chihuahua	4.5	4.7									
Corregidora	8.4	8.9	8.6	8.3	8.4	8.2	8.4	7.3	7.3	7.2	
Culiacán							6.4	6.6	6.6	6.5	6.3
D. Hidalgo										4.1	
Mazatlán	8.4	6.4	6.6	7.5							
Puebla	3.2	3.1	3.3	3.0	3.1	3.2	3.6	3.4	3.9	3.7	3.5
Querétaro	7.0	7.0	7.0	6.3	6.2	5.9	5.9				
S. Catarina	7.3	7.6	7.6	7.2	6.8	7.1	6.9	7.1	7.3	7.4	7.5
San Nicolás	6.2	6.3	ND	5.8		5.9	5.9	5.6	6.2	5.2	4.9
Torreón	4.9										
PROM.	6.8	6.8	7.4	6.6	6.5	6.3	6.4	6.3	6.5	6.0	5.9

RANGO HISTÓRICO
(de Promedio)*

Mínimo Máximo

5.5

8.4

* El rango histórico es definido con resultados promedios obtenidos desde el año en que fue creado el indicador.

ÁREA: RECURSOS HUMANOS

7RH - GASTO EN NÓMINA POR EMPLEADO

MUNICIPIO	2º Semestre 2016	1er Semestre 2017	2º Semestre 2017	1er Semestre 2018	2º Semestre 2018	1er Semestre 2019	2º Semestre 2019	1er Semestre 2020	2º Semestre 2020	1er Semestre 2021	2º Semestre 2021
Acapulco	\$77,751	\$61,984	\$82,819	\$88,777	\$125,234	\$96,647	\$134,108	\$97,711	\$146,519	\$101,748	\$148,972
Chihuahua	\$107,461	\$121,537									
Corregidora	\$121,718	\$99,042	\$166,918	\$108,725	\$145,295	\$137,109	\$176,347	\$139,269	\$197,246	\$144,237	
Culiacán							ND	\$136,693	\$142,837	\$139,782	\$168,917
D. Hidalgo										\$65,637	
Mazatlán	\$70,248	\$92,557	\$97,227	\$120,992							
Puebla	\$134,092	\$97,348	\$118,134	\$98,611	\$97,313	\$96,095	\$122,314	\$105,302	\$128,570	\$110,819	\$142,647
Querétaro	\$137,123	\$112,897	\$149,067	\$83,116	\$162,057	\$126,690	\$169,705				
S. Catarina	\$76,782	\$86,379	\$91,726	\$85,621	\$60,319	\$59,378	\$59,823	\$53,206	\$70,476	\$58,527	\$91,647
San Nicolás	\$87,401	\$58,196	ND	\$62,473		\$63,013	\$75,604	\$63,958	\$103,978	\$100,007	\$130,672
Torreón	\$64,267										
PROM.	\$97,427	\$91,242	\$117,649	\$92,616	\$118,044	\$96,489	\$122,984	\$99,356	\$131,604	\$102,965	\$136,571

INDICADOR DE FRECUENCIA SEMESTRAL

Notas:

1. Para el cálculo de resultados del 2º Semestre se agrega el aguinaldo, por lo tanto deben compararse 1er semestre contra 1er semestre de años distintos, aplicando lo mismo para 2º Semestre.

**RANGO HISTÓRICO
(de Promedio)***

Mínimo	Máximo
\$68,689	\$136,571

* El rango histórico es definido con resultados promedios obtenidos desde el año en que fue creado el indicador.

ÁREA: RECURSOS HUMANOS

8RH – RELACIÓN PORCENTUAL DEL COSTO DE PENSIONADOS Y JUBILADOS CONTRA GASTO EN NÓMINA

MUNICIPIO	2012	2013	2014	2015	2016	2017	2018	2019	2020	2021
Acapulco		ND	0.002%	ND	0.02%	0.0%	0.0%	0.0%	0.0%	0.0%
Ags	1.1%									
Badiraguato	NA									
Chihuahua	7.0%	7.0%	9.4%	10.8%	17.0%					
Corregidora		0.3%	0.9%	2.0%	1.5%	1.6%	2.5%	2.2%	2.6%	
Culiacán								32.8%	ND	26.6%
Juárez		4.5%								
León	0.1%	0.1%								
Mazatlán					16.2%	16.4%				
Monterrey	13.4%	ND								
Navolato	1.4%	2.5%	6.0%	7.1%						
Puebla	4.6%	5.4%	4.1%	7.0%	7.4%	7.8%	8.6%	7.8%	7.1%	7.2%
Querétaro					2.7%	3.3%	7.0%	7.8%		
S. Alvarado	5.7%									
S. Catarina	ND	2.1%	2.3%	0.6%	0.6%	0.6%	0.7%	0.0%	0.0%	0.0%
San Nicolás	17.2%	22.0%	27.4%	29.9%	23.3%	ND		26.8%	37.5%	38.8%
Tecpan			0.6%							
Torreón			4.1%	5.8%	7.8%					
Tulancingo		3.4%	3.8%							
Uruapan	ND									
PROM.	6.3%	5.3%	5.9%	9.0%	8.5%	5.0%	3.8%	11.1%	9.4%	14.5%

INDICADOR DE FRECUENCIA ANUAL

Notas:

1. Para municipios con NA se debe a que pensionados y jubilados están a cargo en su totalidad de otra instancia como IMSS, ISSSTE local, etc. y por lo tanto no pagan un solo peso por este concepto.
2. Para el caso de Acapulco, su personal pensionado y jubilado está cubierto por el ISSTE. No obstante, brinda apoyos que se catalogan en este rubro a policías con incapacidad permanente debido a accidente laboral.
3. Para el caso de Santa Catarina el recurso destinado al pago de pensionados y jubilados se clasifica en el rubro de "considerados", mismo que es parte de la nómina. No se tiene una partida específica para pensionados y jubilados.

RANGO HISTÓRICO (de Promedio)*

Mínimo	Máximo
3.8%	14.5%

* El rango histórico es definido con resultados promedios obtenidos desde el año en que fue creado el indicador.

ÁREA: RECURSOS HUMANOS

9RH - GASTO EN NÓMINA CONTRA INGRESOS PROPIOS

MUNICIPIO	2013	2014	2015	2016	2017	2018	2019	2020	2021
Acapulco	157.9%	158.5%	177.3%	147.6%	200.1%	154.3%	149.1%	178.6%	140.7%
Chihuahua	77.5%	75.5%	75.4%	62.2%					
Corregidora	71.4%	63.3%	36.2%	49.2%	53.0%	49.2%	51.7%	54.6%	
Culiacán							90.0%	130.6%	123.9%
Juárez	118.3%								
León	127.4%								
Mazatlán				80.6%	65.4%				
Monterrey	ND								
Navolato	223.8%	132.1%	130.7%						
Puebla	102.3%	86.2%	70.1%	63.6%	65.6%	67.7%	71.8%	94.5%	138.2%
Querétaro				58.5%	46.1%	42.0%	41.1%		
S. Catarina	120.5%	104.1%	132.9%	140.5%	111.7%	84.8%	95.4%	119.8%	102.0%
San Nicolás	78.7%	72.2%	65.2%	70.1%	ND		55.3%	90.4%	85.6%
Tecpan		1,109.6%							
Torreón		76.7%	68.1%	26.8%					
Tulancingo	172.0%	151.6%							
PROM.	125.0%	203.0%	94.5%	77.7%	90.3%	79.6%	79.2%	111.4%	118.1%

INDICADOR DE FRECUENCIA ANUAL

Notas:

- Indicador incorporado en 2013.

RANGO HISTÓRICO
(de Promedio)*

Mínimo Máximo

77.3% 203.0%

* El rango histórico es definido con resultados promedios obtenidos desde el año en que fue creado el indicador.

ÁREA: RECURSOS HUMANOS

INDICADOR ODS
(Igual)

11RH - PORCENTAJE DE ESCAÑOS DEL AYUNTAMIENTO OCUPADOS POR MUJERES

INDICADOR DE FRECUENCIA ANUAL

MUNICIPIO	2018	2019	2020	2021
Acapulco	57%	57%	57%	57%
Corregidora	50%	57%	57%	
Culiacán		27%	43%	50%
Puebla	54%	54%	54%	54%
Querétaro	50%	50%		
S. Catarina	35%	35%	41%	47%
San Nicolás		47%	47%	53%
PROM.	49%	47%	50%	52%

Notas:

1. Indicador incorporado para 2018.
2. Este indicador es igual al indicador 5.5.1 de los [ODS-2030 de Naciones Unidas](#).

RANGO HISTÓRICO
(de Promedio)*

Mínimo	Máximo
47%	52%

* El rango histórico es definido con resultados promedios obtenidos desde el año en que fue creado el indicador.

ÁREA: RECURSOS HUMANOS

INDICADOR ODS
(Igual)

12RH - PORCENTAJE DE MUJERES EN CARGOS DIRECTIVOS EN EL GOBIERNO MUNICIPAL

INDICADOR DE
FRECUENCIA
ANUAL

MUNICIPIO	2018	2019	2020	2021
Acapulco	30%	33%	32%	32%
Corregidora	29%	18%	37%	
Culiacán		49%	29%	34%
Puebla	47%	53%	43%	50%
Querétaro	19%	21%		
S. Catarina	13%	25%	28%	17%
San Nicolás		31%	33%	37%
PROM.	28%	33%	34%	34%

Notas:

1. Indicador incorporado para 2018.
2. Este indicador es igual al indicador 5.5.2 de los [ODS-2030 de Naciones Unidas](#).
3. A partir del 1er Semestre 2020 en Cargos Directivos se incluyen también los cargos de segundo nivel, adicional a los de primer nivel.

RANGO HISTÓRICO
(de Promedio)*

Mínimo	Máximo
28%	34%

* El rango histórico es definido con resultados promedios obtenidos desde el año en que fue creado el indicador.

FLOTA VEHICULAR

1FV - LITROS DE COMBUSTIBLE GASTADOS POR HABITANTE

4FV - ANTIGÜEDAD VEHÍCULOS AUTOMOTORES PROPIEDAD DEL MUNICIPIO

8FV - COSTO PROMEDIO POR ACCIDENTE VIAL EN DONDE ESTÁ INVOLUCRADO UN VEHÍCULO DEL MUNICIPIO

9FV - GASTO EN MANTENIMIENTO POR VEHÍCULO AUTOMOTOR PROPIEDAD DEL MUNICIPIO

ÁREA: FLOTA VEHICULAR

1FV - LITROS DE COMBUSTIBLE GASTADOS POR HABITANTE

MUNICIPIO	2º Semestre 2016	1er Semestre 2017	2º Semestre 2017	1er Semestre 2018	2º Semestre 2018	1er Semestre 2019	2º Semestre 2019	1er Semestre 2020	2º Semestre 2020	1er Semestre 2021	2º Semestre 2021
Acapulco	2.5	2.5	2.5	3.2	2.3	1.9	2.3	1.8	1.9	2.0	1.9
Chihuahua	3.5	3.8									
Corregidora	2.7	3.9	3.8	4.1	8.5	5.2	6.6	4.7	5.7	6.0	
Culiacán							ND	ND	ND	ND	ND
D. Hidalgo										3.4	
Mazatlán	ND	5.3	5.4	7.7							
Puebla	3.4	3.4	1.8	ND	1.3	1.7	2.7	2.8	5.7	3.0	2.9
Querétaro	2.8	3.1	3.0	3.2	2.6	2.9	3.0				
S. Catarina	2.5	2.2	2.9	3.1	2.5	3.3	2.9	2.1	2.4	2.1	2.7
San Nicolás	2.5	2.3	1.2	5.4		2.6	3.5	3.0	2.6	2.0	2.6
Torreón	1.4										
PROM.	2.7	3.3	2.9	4.4	3.5	2.9	3.5	2.9	3.7	3.1	--

INDICADOR DE FRECUENCIA SEMESTRAL

Notas:

1. A partir del 2º Semestre de 2010 se contabilizan los litros de combustible gastados tanto en vehículos propiedad del gobierno municipal como aquellos que son arrendados, en comodato y los vales de combustible otorgados por el mismo gobierno municipal a terceros.

RANGO HISTÓRICO (de Promedio)*

Mínimo	Máximo
2.7	6.0

* El rango histórico es definido con resultados promedios obtenidos desde el año en que fue creado el indicador.

ÁREA: FLOTA VEHICULAR

4FV - ANTIGÜEDAD VEHÍCULOS AUTOMOTORES PROPIEDAD DEL MUNICIPIO (AÑOS)

MUNICIPIO	2012	2013	2014	2015	2016	2017	2018	2019	2020	2021
Acapulco		14.0	13.6	ND	10.1	5.3	5.8	ND	7.0	7.3
Ags	9.7									
Badiraguato	3.0									
Chihuahua	5.5	5.6	6.3	9.0	9.7					
Corregidora		9.0	ND	8.8	10.2	NA	6.2	9.9	13.6	
Culiacán								ND	11.7	ND
Juárez		ND								
León	10.6	9.3								
Mazatlán					5.8	5.3				
Monterrey	5.0	5.6								
Navolato	7.5	5.6	2.3	2.3						
Puebla	4.4	5.1	5.7	5.5	7.0	6.6	7.5	6.0	7.0	7.8
Querétaro					10.4	9.4	11.1	12.2		
S. Alvarado	12.8									
S. Catarina	7.2	5.5	4.5	4.2	3.0	2.2	2.0	1.6	1.4	1.2
San Nicolás	NA	6.4	ND	5.8	5.1	4.5		ND	4.5	4.1
Tecpan			8.1							
Torreón			ND	ND	ND					
Tulancingo		ND	8.1							
Uruapan	ND									
PROM.	7.3	7.3	6.9	5.9	7.7	5.6	6.5	--	7.5	--

INDICADOR DE FRECUENCIA ANUAL

RANGO HISTÓRICO (de Promedio)*

Mínimo	Máximo
5.6	7.7

* El rango histórico es definido con resultados promedios obtenidos desde el año en que fue creado el indicador.

ÁREA: FLOTA VEHICULAR

8FV – COSTO PROMEDIO POR ACCIDENTE VIAL DONDE ESTÉ INVOLUCRADO UN VEHÍCULO DEL MUNICIPIO

INDICADOR DE FRECUENCIA SEMESTRAL

MUNICIPIO	2º Semestre 2016	1er Semestre 2017	2º Semestre 2017	1er Semestre 2018	2º Semestre 2018	1er Semestre 2019	2º Semestre 2019	1er Semestre 2020	2º Semestre 2020	1er Semestre 2021	2º Semestre 2021
Acapulco	\$3,313	\$3,592	ND	\$3,263	\$2,277	\$7,252	\$2,125	\$2,688	\$11,357	\$2,850	\$53,468
Chihuahua	\$1,336	\$679									
Corregidora	\$1,130	\$17,646	\$3,608	\$1,832	\$4,044	\$1,324	\$4,959	\$2,404	\$2,758	\$2,596	
Culiacán							ND	\$123,036	\$51,242	\$41,506	\$19,934
D. Hidalgo										\$10,240	
Mazatlán	\$4,159.40	ND	\$10,339	\$3,115							
Puebla	\$0	\$0	ND	\$0	\$0	\$0	\$0	\$0	\$0	\$0	\$0
Querétaro	\$9,466	\$1,257	\$1,067	\$1,308	\$2,173	\$2,173	\$2,165				
S. Catarina	\$5,247	\$4,281	\$11,493	\$6,167	\$9,844	\$12,220	\$8,512	\$13,075	\$6,977	\$6,171	\$7,003
San Nicolás	\$5,029	\$4,306	ND	ND		\$10,454	\$33,094	\$12,348	\$20,405	\$4,127	\$12,910
Torreón	\$21,129										
PROM.	\$5,831	\$4,537	\$6,627	\$2,614	\$3,668	\$5,571	\$8,476	\$6,103	\$8,307	\$3,149	\$14,676

Notas:

1. Cuando el resultado es cero pesos se debe a alguno de los siguientes factores: a) no hubo accidente alguno donde estuviese involucrado un vehículo propiedad del gobierno municipal; b) las aseguradoras cubren la totalidad del siniestro (no se paga deducible debido a la póliza contratada); c) la otra parte involucrada cubrió la totalidad de los costos; d) el empleado municipal cubrió el deducible respectivo o pagó el costo de los años por ser culpable del accidente; e) una mezcla de los factores anteriores.
2. El dato de Culiacán para 1er Semestre 2020 incluye indemnizaciones a terceros, dado que no se calcula el costo requerido por SINDES. Por lo tanto es un resultado proxy. No se considera para el promedio.

RANGO HISTÓRICO (de Promedio)*

Mínimo	Máximo
\$2,614	\$14,676

* El rango histórico es definido con resultados promedios obtenidos desde el año en que fue creado el indicador.

ÁREA: FLOTA VEHICULAR

9FV- GASTO EN MANTENIMIENTO POR VEHÍCULO AUTOMOTOR PROPIEDAD DEL MUNICIPIO

MUNICIPIO	2013	2014	2015	2016	2017	2018	2019	2020	2021
Acapulco	\$15,812	\$9,062	ND	\$10,386	\$2,445	\$3,351	ND	\$6,823	\$634
Chihuahua	\$28,986	\$22,975	\$10,074	\$26,084					
Corregidora	\$87,419	\$72,858	\$73,062	\$100,712	\$39,651	\$65,625	\$77,383	\$72,143	
Culiacán							ND	ND	\$165,849
Juárez	\$17,829								
León	\$22,417								
Mazatlán				\$59,371	\$58,800				
Monterrey	\$2,564								
Navolato	\$41,080	\$45,258	\$37,930						
Puebla	\$116,053	\$15,880	\$15,300	\$61,517	\$77,164	\$91,262	\$36,734	\$73,570	\$20,035
Querétaro				\$24,802	\$14,751	\$37,821	\$39,853		
S. Catarina	\$8,325	\$9,779	\$13,670	\$45,019	\$37,144	\$50,989	\$41,372	\$24,334	\$25,082
San Nicolás	ND	\$6,664	\$22,265	\$68,114	\$95,286		\$69,813	\$8,542	\$8,804
Tecpan		\$10,489							
Torreón		\$7,123	\$4,491	\$3,352					
Tulancingo	ND	\$11,294							
PROM.	\$37,832	\$21,138	\$25,256	\$44,373	\$46,463	\$49,809	\$53,031	\$37,082	\$44,081

INDICADOR DE FRECUENCIA ANUAL

Notas:

1. Indicador incorporado en 2013.

RANGO HISTÓRICO
(de Promedio)*

Mínimo Máximo

\$21,138 \$53,031

* El rango histórico es definido con resultados promedios obtenidos desde el año en que fue creado el indicador.

10. REFERENCIAS ADICIONALES EN MEDICION DEL DESEMPEÑO COMPARADO

- [Indicadores de Desempeño Comparable de ICMA \(inglés\)](#)
- [Medición del Desempeño Municipal \(Colombia\)](#)
- [Municipal Benchmarking Network Canada](#)
- [My Council, Government of Western Australia](#)
- [Objetivos para el Desarrollo Sostenible – ONU, indicadores y fichas técnicas \(metadata\)](#)
- [Sistema de Información Municipal del País Vasco \(España\)](#)
- [Sistema Municipal de indicadores de sostenibilidad urbana y local \(España\)](#)
- [Sistema Nacional de Indicadores Municipales \(Chile\)](#)
- [World Council on City Data \(ISO 37120\)](#)

11. COORDINADORES SINDES POR MUNICIPIO

El SINDES (y por consiguiente este reporte) no sería posible sin el compromiso decidido de los municipios participantes y del esfuerzo de sus Coordinadores SINDES, quienes dedican muchas horas para recopilar y revisar los datos solicitados, así como para impulsar la medición del desempeño como herramienta para una mejor toma de decisiones. Por lo anterior SINDES les agradece su valioso esfuerzo, así como a los titulares de las áreas a las que pertenecen, dado que el programa está bajo su responsabilidad.

Municipio	Coordinador Operativo SINDES	Área	Email
Acapulco, Gro.	Esmeralda Espiritu González / Monserrat Gazga	Dirección de Planeación Municipal	dirplan2021.2024@gmail.com
Culiacán, Sin.	Alexia Uriarte	Coordinación Evaluación del Desempeño, Dirección de Función Pública	alexiauriarte11@hotmail.com
Puebla, Pue.	Sergio Moreno Altamirano / Edgar Juárez Antonio	Departamento de Evaluación, IMPLAN	edgar.juarez@implanpuebla.gob.mx edgarantoni750@gmail.com
Santa Catarina, N.L.	Juan Manuel Rocha / Fernanda Larrazábal de Anda	Dirección de Planeación y Seguimiento	planeacionyestrategiasct@gmail.com
San Nicolás de los Garza, N.L.	Jessica Manzano / Hilda Alejandra Encinia Torres	Coordinación de PbR / SED	pbr.sanicolas@gmail.com

12. CONTACTO

informes@icmaml.org

o visite

www.icmaml.org sección SINDES / Medición Comparada
o haga clic [aquí](#)

Salvador Torres Dávalos

Director ICMA-ML
storres@icmaml.org

Jaime Villasana Dávila

Consultor Externo ICMA-ML
Coordinador Programa SINDES
jvillasana@icmaml.org

Notas:

1. El Programa SINDES© es operado y coordinado por ICMA-México/Latinoamérica (ICMA-ML).
2. Responsable de la elaboración del presente reporte; Jaime Villasana Dávila. Administración; Humberto Acero (ICMA-ML). Revisión: Salvador Torres Dávalos. (ICMA-ML).
3. Los reportes SINDES ediciones actual y anteriores disponibles en: www.icmaml.org/medicion
4. Se permite la reproducción total o parcial del presente documento siempre y cuando se cite a la fuente.
5. Reporte elaborado con datos provenientes de los municipios participantes y recopilados por sus respectivos coordinadores SINDES. Datos revisados y reporte estructurado por el equipo del Programa SINDES.
6. SINDES es un programa registrado ante INDAUTOR con código 03-2009-122112041800-01.

Noviembre 2021



ICMA-ML
México/Latinoamérica